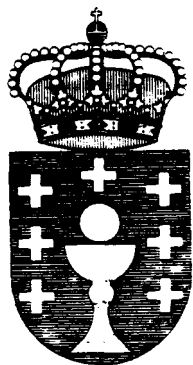


# BOLETIN OFICIAL



# PARLAMENTO DE GALICIA

I LEGISLATURA  
1981

---

Ano III

N.º 359

29 de decembro de 1984

---

I. TEXTOS EN TRAMITACIÓN

A. PROXECTOS DE LEI

DO PLAN DE ESTRADAS DA COMUNIDADE  
AUTÓNOMA GALEGA (n.º 4.874)

7814

## I. TEXTOS EN TRAMITACIÓN

## A. PROXECTOS DE LEI

DO PLAN DE ESTRADAS DA COMUNIDADE  
AUTÓNOMA GALEGA

## PRESIDENCIA

Con data 10 de decembro de 1984, tivo entrada no Rexistro do Parlamento de Galicia o **PROXECTO DE LEI DO PLAN DE ESTRADAS DA COMUNIDADE AUTÓNOMA**, remitido pola Xunta de Galicia (n.º 4.874).

A Mesa, oída a Xunta de Portavoces, en reunión celebrada o día 20 de decembro de 1984, ó amparo do disposto no artigo 111.2 do Regulamento do Parlamento de Galicia, do 1 de xuño de 1982, modificado o 14 de xullo de 1983 (B.O.P.G. n.º 150), acordou a tramitación do Proxecto de Lei polo procedemento ordinario e pola Comisión 2.ª, Ordenación Territorial, Obras Públicas, Medio Ambiente e Servicios.

Así mesmo, de conformidade co disposto no citado artigo, acordou a súa publicación no Boletín Oficial da Cámara e a apertura dun prazo de quince días hábiles para a presentación de emendas, que tendo en conta o período de vacacións do mes de xaneiro, inhábil a efectos de cómputo de prazo, rematará o próximo día 18 de febreiro de 1985.

O que se publica para xeral coñecemento e ós efectos citados, de conformidade co disposto nos artigos 65, 111 e concordantes do Regulamento da Cámara.

Santiago de Compostela, 20 de decembro de 1984.

O PRESIDENTE  
**Antonio Rosón Pérez**

PROXECTO DE LEI DO PLAN DE ESTRADAS DA  
COMUNIDADE AUTÓNOMA GALEGA

A Constitución Española, no seu artigo 148, sinala que as Comunidades Autónomas poderán asumir competencias en materia de estradas, cando o itinerario estea comprendido integramente no seu territorio.

O Estatuto de Autonomía de Galicia, no seu artigo 27, apartado 8, atribúelle á Comunidade Autónoma competencia exclusiva en materia de estradas non in-

corporadas á rede do Estado con itinerario comprendido integramente no territorio da Comunidade Autónoma.

De acordo co establecido no artigo 37, apartado 2, do Estatuto de Autonomía de Galicia, correspóndelle ó Parlamento da Comunidade Autónoma exercer-la potestade lexislativa nas materias da súa competencia exclusiva.

A Lei 6/1983, de Limitacións da Propiedade nas Estradas non Estatais de Galicia, establece que se deberá remitir ó Parlamento de Galicia o Proxecto de Lei do Plan de Estradas da Comunidade Autónoma.

## II

A insatisfactoria situación actual da rede de estradas competencia da Comunidade Autónoma é suficientemente coñecida, igual que o son as causas que contribuíron a ela, entre as que destacan: a insuficiencia de dotacións presupostarias adicadas en etapas anteriores á reposición e conservación da rede obxecto da presente Lei, e o volume, natureza e evolución do tráfico que soporta a rede.

Programas de conservación e reposición para atender-las necesidades máis urxentes serían insuficientes e non evitarían, en breve prazo, a ruína da rede, polo que cómpre un Plan con obxectivos e horizontes estudados minuciosamente.

Por todo isto esixe:

a) Un coñecemento exacto e detallado da situación da rede, das particularidades da circulación e da súa evolución.

b) A acertada valoración, avaliación e programación dos medios económicos necesarios, así como a coordinación coas previsións do Plan Económico Rexional.

c) As medidas necesarias que permitan: integra-las actuacións na rede de estradas con itinerario compren-

dido integramente no territorio da Comunidade Autónoma, non sendo as de titularidade estatal; instrumentar e articular os plans de estradas das distintas administracións con titularidade sobre as mesmas, prevendo a coordinación coas actuacións en materia de política territorial, económica e social, de xeito que se promova unha adecuada localización de actividades, que atenda a un equilibrio territorial e articule unha acertada asignación de recursos.

### III

A presente Lei artículase en cinco títulos cun total de vintetrés artigos e dúas disposicións derradeiras.

O articulado da Lei recolle a súa vixencia e ámbito de aplicación, a clasificación das estradas atendendo á súa titularidade e reaxustando a rede de estradas que teñen o seu percorrido dentro do territorio da Comunidade Autónoma. Tamén se regula a coordinación con outras administracións que teñen competencias en materia de estradas, ó tempo que se fixan as actuacións do Plan de Estradas e se regula a programación e distribución das inversións.

#### I. ÁMBITO DA APLICACIÓN E VIXENCIA DO PLAN

##### Artigo 1

A presente Lei ten por obxecto regular e defini-lo Plan de Estradas da Comunidade Autónoma de Galicia, no ámbito de competencias da Administración Autónoma de Galicia.

##### Artigo 2

O ámbito de aplicación da presente Lei comprende tódalas estradas con itinerario comprendido integramente no territorio da Comunidade Autónoma, non sendo as incorporadas á rede do Estado.

##### Artigo 3

O período de vixencia do Plan de Estradas é de oito anos, comenzados a contar a partir do día 1 de xaneiro de 1985.

#### II. CLASIFICACIÓN DAS ESTRADAS

##### Artigo 4

Establécense no ámbito de aplicación desta Lei dúas clasificacións da rede de estradas.

A primeira en función da titularidade da estrada, e a segunda en función das súas características xeométricas, de uso e explotación.

##### Artigo 5

En función da súa titularidade as estradas clasifícanse en:

— Rede autonómica formada polas estradas que teñan esa consideración, de acordo coa Constitución e o Estatuto de Autonomía de Galicia.

O órgano titular das mesmas, encargado da súa planificación, proxecto, construción, conservación e explotación é a Xunta de Galicia, a través da Consellería de Ordenación do Territorio e Obras Públicas.

— Estradas da rede provincial, as que, sen estaren comprendidas na rede autonómica, teñen interese público provincial e a súa planificación, proxecto, construción, conservación e explotación está encomendada ás Deputacións Provinciais.

— Estradas da rede municipal, as que foron construídas polos Concellos e outras Entidades Municipais ou entregadas a estes para a satisfacción dos intereses das respectivas localidades, e a súa planificación, proxecto, construción, conservación e explotación é competencia dos respectivos Concellos.

As estradas construídas en execución de Plans Xerais de valoración e que non dean continuidade a itinerarios da rede do Estado, da rede autonómica ou da rede provincial, integraranse nas redes municipais.

##### Artigo 6

En función das características xeométricas, de uso e explotación, e ós efectos da Lei 6/1983 da Comunidade Autónoma de Galicia, sobre Limitacións á Propiedade nas Estradas da Comunidade Autónoma, as estradas obxecto da presente Lei clasifícanse en:

- Rede Primaria.
- Rede Secundaria.
- Rede Terciaria.

**Artigo 7**

A rede primaria está constituída polas estradas que cumpran algunha das seguintes condicións:

a) As que unen a capital da Comunidade Autónoma ou as capitais de provincia con tódolos centroides que se inclúen no anexo I.

b) As que teñan unha intensidade media diaria igual ou superior a 2.000 vehículos/día.

c) As que teñen unha plataforma mínima de 10 m. e unha calzada de 7 m., segundo o Inventario de Estradas competencia da Comunidade Autónoma de Galicia.

No anexo II desta Lei inclúese a relación de estradas que constitúen a rede primaria.

**Artigo 8**

A rede secundaria está constituída polas estradas que satisfán algunha das seguintes condicións:

a) Unir cabeceiras de Concellos que non están sobre a rede do Estado nin sobre a rede primaria con estradas de calquera destas dúas redes.

b) Uni-los portos e terminais de transportes que sexan competencia da Comunidade Autónoma, ben coa rede do Estado ou coa rede primaria.

No anexo II desta Lei inclúese a relación de estradas que integran a rede secundaria.

**Artigo 9**

A rede terciaria está constituída por tódalas estradas que, estando incluídas dentro do ámbito de aplicación desta Lei, non formen parte nin da rede primaria nin da rede secundaria.

**Artigo 10**

1. As estradas provinciais ou municipais que, integradas na rede primaria e secundaria, se inclúen dentro do anexo III no apartado de estradas que se van incorporar, independentemente da súa titularidade actual, pasan á titularidade da Xunta de Galicia, que asumirá a súa xestión, planificación, proxecto, construción, conservación, explotación e vixilancia.

2. O prazo máximo para a incorporación das estradas previstas á competencia da Xunta será de dous anos, contados dende a promulgación desta Lei.

Neste prazo máximo, o órgano titular da estrada poñerá a disposición da Consellería de Ordenación do Territorio e Obras Públicas tódolos expedientes de obra, concesións e autorizacións que teña no seu poder.

Para a cesión e incorporación crearase unha comisión integrada por dous representantes da Consellería de Ordenación do Territorio e Obras Públicas e dous representantes do órgano titular da estrada que se vai incorporar.

**Artigo 11**

As estradas que, ata a entrada en vigor da presente Lei, son competencia da Comunidade Autónoma e está no anexo IV, apartado estradas que se ceden, pasarán á titularidade da administración provincial ou municipal que se determina no apartado e anexo citados, nas condicións e prazo que se determinan na presente Lei.

**Artigo 12**

1. As estradas que pasan á titularidade das Deputacións Provinciais deberán manter no momento de producirse a cesión: as características de trazado en pranta e alzado, o tipo de pavimento e a sinalización que teñan no momento de entrada en vigor desta Lei e manterán o bo estado do pavimento, drenaxes e obras de fábrica.

2. Fixase en catro anos, dende a entrada en vigor, desta Lei, o prazo máximo de entrega por parte da Xunta e a asunción da súa titularidade por parte da Deputación Provincial correspondente.

**Artigo 13**

As estradas que pasan á titularidade das Corporacións Locais deberán manter no momento de producirse a cesión: as características de trazado en pranta e alzado, o tipo de pavimento e a sinalización que teñan no momento de entrada en vigor desta Lei, manterán o bo estado do pavimento e a sección da estrada nas zonas de travesía terá:

— Calzada de 7 metros de ancho.

— Dúas zonas de aparcamento nos dous lados da calzada con ancho máximo de 2 metros.

- Recollida de augas pluviais.
- Conducción para tendido eléctrico de iluminación pública.
- Acera pavimentada a ámbolos dous lados da calzada con ancho máximo de 1 metro.

Nas estradas nas que non sexa posible a construción da sección indicada, procurarase busca-la solución técnica que máis se achegue a ela.

### III. COORDINACIÓN CON OUTRAS ADMINISTRACIÓNS

#### Artigo 14

1. Co obxecto de coordinar, regular e planificar as actuacións na rede provincial e municipal créanse as Comisións Provinciais de Planificación Viaria.

2. As funcións das Comisións Provinciais de Planificación Viaria son:

- Elabora-los plans provinciais de estradas.
- Elabora-la normativa básica para a planificación, proxecto e construción das redes provincial e municipal.

3. A composición das Comisións Provinciais de Planificación Viaria fixaraa o Consello da Xunta, a proposta da Consellería de Ordenación do Territorio e Obras Públicas, e deberán estar representados os seguintes organismos:

- Consellería de Ordenación do Territorio e Obras Públicas.
- Consellería da Presidencia.
- Consellería de Agricultura, Pesca e Alimentación.
- Deputación Provincial.
- Tres representantes dos Concellos de cada provincia e do da capital.

#### Artigo 15

1. O ámbito dos plans provinciais de estradas será o das redes provincial e municipal de cada provincia.

2. Os plans provinciais de estradas deberán conte-la

planificación viaria e de inversións, así como a aportación económica de cada un dos organismos que teñan competencias nas redes de estradas obxecto do Plan.

3. O período de vixencia destes Plans será de oito anos con actuacións divididas en dous cuatrienios.

4. O Plan para o primeiro cuatrienio de cada un dos Plans Provinciais de Estradas deberá ser redactado antes do 30 de xuño de 1986 e deberá entrar en vigor o 1 de xaneiro de 1987.

#### Artigo 16

A aprobación dos plans provinciais de estradas correspóndelle ó Consello da Xunta, a proposta da Consellería de Ordenación do Territorio e Obras Públicas.

#### Artigo 17

A financiación da elaboración dos plans provinciais de estradas corresponderalles á Consellería de Ordenación do Territorio e Obras Públicas e mais á Deputación Provincial correspondente.

#### Artigo 18

A aprobación dos plans provinciais de estradas producirá as seguintes consecuencias:

— Ós efectos da Lei de Expropiación Forzosa, a necesidade de ocupación entenderase implícita na aprobación do proxecto do trazado.

— As actuacións previstas en cada un dos cuatrienios do Plan quedarán incorporadas coa súa dotación presupostaria ós presupostos das Consellerías afectadas, Deputacións Provinciais e Concellos.

### IV. ACTUACIÓNS

#### Artigo 19

Co obxecto de ordenar e racionaliza-las actuacións do Plan, agruparanse as redes primaria e secundaria en 35 itinerarios, que se inclúen como anexo V a esta Lei.

#### Artigo 20

No prazo de catro anos, contados dende a entrada en vigor da presente Lei, os servicios de estradas da Xunta

deberán proceder á delimitación das travesías, ós efectos recollidos na Lei de Estradas de 1974, sobre liñas de edificación.

### Artigo 21

Para o desenvolvemento e financiación dos programas de inversións que, estando contidos no Plan, se desenvolvan en medio urbano, establécese o seguinte:

1. A Consellería de Ordeación do Territorio e Obras Públicas, mediante a Dirección Xeral de Obras Públicas, poderá realizar obras de primeiro establecemento ou transformacións substanciais de vías existentes, pertencentes ó sistema xeral de comunicacións da ordenación urbanística municipal e ás travesías e tramos que pasen por zonas urbanas, a petición das Corporacións Locais, mediante acordo dos seus respectivos Plenos. Para iso será requisito indispensable que o tramo viario obxecto da actuación forme parte do planeamento municipal.

2. A aportación económica que, no seu caso, deban face-las Corporacións Locais terá en conta os seguintes aspectos:

- a) Tipo de vía: travesía, vía de penetración, ronda exterior e ronda interior.
- b) Contía das obras.
- c) Aportación ou non dos terreos necesarios para a execución das obras por parte do Concello.

### Artigo 22

As actuacións en medio urbano que se executarán durante o período de vixencia do Plan serán:

1. Variantes de estrada nos núcleos urbanos de poboación superior a 20.000 habitantes, ou os que, sen chegaren a este teito de poboación, estean situados en estradas con intensidade media diaria superior ou igual a 10.000 vehículos/día.

2. Acondicionamento de travesías situadas en núcleos de poboación de máis de 500 habitantes ou travesías de poboación con intensidade media diaria maior ou igual a 2.000 vehículos.

Os acondicionamentos consistirán, ademais das actuacións sobre a plataforma e aceras definidas no artigo 13, na separación de tránsito de vehículos e peatóns, sinalización de paso de peatóns, semaforización de interseccións e instalación de pasarelas de peatóns en cruces de carácter semiurbano ou estradas desdobladas, e intensidade media diaria superior a 10.000 vehículos.

## V. PROGRAMACIÓN E DISTRIBUCIÓN DAS INVERSIÓN

### Artigo 23

As consignacións económicas adaptaranse anualmente á Lei de Presupostos da Comunidade Autónoma de Galicia. En consecuencia, deberá revisarse o prazo total de realización do Plan.

## VI. DISPOSICIÓN DERRADEIRAS

### Disposición 1.ª

Dentro do ano anterior á conclusión de vixencia do Plan de Estradas obxecto desta Lei, a Xunta de Galicia deberá remitir ó Parlamento de Galicia a nova Lei do Plan de Estradas da Comunidade Autónoma de Galicia.

### Disposición 2.ª

Dentro do período de vixencia do Plan non se poderá construír ningunha nova estrada que non estea incluída no anexo VI da presente Lei, non sendo as calificadas como obras de interese xeral da Comunidade Autónoma polo Consello da Xunta a proposta da Consellería de Ordenación do Territorio e Obras Públicas.

Asdo.: José Luís Barreiro Rivas  
Conselleiro da Presidencia

## ANEXO I

### RELACIÓN DE CENTROIDES

Provincia da Coruña	Provincia de Lugo	Provincia de Ourense	Provincia de Pontevedra
A Coruña	Lugo	Ourense	Pontevedra
Betanzos	Viveiro	O Barco de Valdeorras	Cerdedo
Pontedeume	Vilalba	A Pobra de Trives	Lalín

Provincia da Coruña	Provincia de Lugo	Provincia de Ourense	Provincia de Pontevedra
Ferrol	O Valadouro	Viana do Bolo	Ponte Caldelas
Cedeira	Foz	Maceda	Bueu
As Pontes de G. Rodriguez	Mondoñedo	Celanova	Cangas
Fene	Ribadeo	Allariz	A Estrada
Ribeira	A Ponte Nova (Vilaodríz)	Xinzo de Limia	Caldas de Reis
Boiro	Meira-Castro de Rei	Bande	Vilagarcía de Arousa
Padrón	Navia de Suarna	O Carballiño	O Grove
Teo	Guitiriz	Ribadavia	Cambados
Curtis	Portomarín	Castro Caldelas	Sanxenxo
Melide	Palas de Rei	A Gudiña	Marín
O Pino	Friol	Verín	Redondela
Santiago	Outeiro de Rei		Vigo
Ordes	Chantada		Baiona
Cerceda	Monforte de Lemos		Gondomar
Arteixo	Quiroga		O Porriño
Carballo	A Fonsagrada		A Guarda
Ortigueira	Castroverde		Tui
Malpica	Becerreá		Ponteareas
Ponteceso	Sarria		Salvaterra de Miño
Vimianzo	Samos		A Cañiza
Camariñas	O Corgo		
Corcubión			
Muros			
Mazaricos			
Santa Comba			
Negreira			
Noia			
Porto do Son			





## ANEXO II

CATÁLOGO CLASIFICADO DA REDE PRIMARIA DE ESTRADAS COMPETENCIA  
DA COMUNIDADE AUTÓNOMA GALEGA

SÍMBOLO	ESTRADA DENOMINACIÓN	N.º	DENOMINACIÓN	TRAMO LONXITUDES	
				Administrativa	Odométrica
-----					
PROVINCIA DA CORUÑA					
C-540	De Betanzos a Lalín	1	C-542 (Betanzos) a C-544 (Curtis)	22.560	22.689
		2	C-544 (Curtis) a AC-232 (Corredoiras)	13.730	13.808
		3	AC-232 (Corredoiras) a C-547 (Melide)	15.590	15.679
		4	C-547 (Melide) a L.P. Pontevedra	9.220	9.274
C-541	D. Carballiño a Santiago	3	LP Pontevedra a AC-242 (Pontevea)	0.510	0.505
		4	AC-242 (Pontevea) a N-525 (Santiago)	11.522	11.405
C-542	De Betanzos ó Mesón do Bento	1	N-VI (Betanzos) a C-540 (Betanzos)	1.400	1.400
		2	C-540 (Betanzos) a N-550 (Mesón do Bento)	21.465	21.580
C-543	De Santiago a Noia	1	N-550 (Santiago) a AC-450 (Bertamirás)	9.531	9.200
		2	AC-450 (Bertamirás) a AC-300 (Os Anxeles)	2.478	2.440
		3	AC-300 (Os Anxeles) a C-550 (Noia)	23.190	22.850
C-545	De Santiago a Baio	1	AC-463 (Santiago) a AC/P-4021 (Entrepontes)	15.000	14.760
		2	AC/P-4021 (Entrepontes) a AC-403 (Santa Comba)	17.300	17.632
C-550	De Fisterra a Tui pola costa	1	Fisterra a C-552 (Cee)	13.914	13.560
		2	C-552 (Cee) a Ezaro	10.071	10.060
		3	Ezaro a LC-403 (Muros)	31.145	32.270
		4	Muros a LC/V-4033 (Serra de Outes)	24.113	22.641
		5	AC/V-4033 (Serra de Outes) a C-543 (Noia)	12.160	11.419
		6	C-543 (Noia) a Porto do Son	13.950	13.728
		7	Porto do Son a AC-304 (Ribeira)	22.142	21.792
		8	AC-304 (Ribeira) a AC/P-3101 (Boiro)	14.557	14.436
		9	AC/P-3101 (Boiro) a N-550 (Padrón)	26.897	26.674
C-552	Da Coruña a Fisterra	1	AC-410 (Sabón) a AC-414 (Carballo)	23.090	22.866
		2	AC-414 (Carballo) a AC-432 (Vimianzo)	36.050	35.701
		3	AC-432 (Vimianzo) a AC/V-4423 (Dumbría)	15.390	15.243
		4	AC/V-4423 (Dumbría) a C-550 (Cee)	10.860	10.755
C-641	De Lugo a Ferrol por Vilalba	4	L.P. Lugo a LC-142	8.400	10.800
TOTAL PÁXINA.....				426.235	425.167

SÍMBOLO	ESTRADA DENONIMACIÓN	N.º	DENOMINACIÓN	TRAMO	
				Administrativa	Odométrica
		7	C-642 (Linares) a AC-115 (Xubia)	6.701	6.650
		8	AC-115 (Xubia) a AC-113 (Narón)	1.875	1.986
		9	AC-113 (Narón) a N-VI (Ferrol)	5.410	5.734
C-642	De Ribadeo a Ferrol por Ortigueira	3	L.P. Lugo a Ortigueira	18.258	18.452
		4	Ortigueira a C-646 (Campo Hospital)	14.179	14.332
		5	C-646 (Campo Hospital) a C-641 (Linares)	25.445	25.716
C-646	De Ortigueira a Ferrol por Cedeira	1	C-642 (Campo Hospital) a Cedeira	12.190	10.800
		2	Cedeira a AC-113 (Valdoviño)	21.082	19.475
AC-113	De C-642 a Valdoviño	1	De C-642 (Narón) a C-646 (Valdoviño)	10.770	10.800
AC-115	De Fene a Xubia (Antiga N-VI)	1	N-VI (Fene) a C-642 (Xubia)	4.778	4.800
AC-141	De N-VI a Capela	1	N-VI (Cabanas) a AC-142 (Capela)	15.980	16.100
AC-142	De C-641 a Capela	1	C-641 a AC-141 (Capela)	12.004	9.620
AC-161	De N-VI a Bergondo	1	N-VI (As Angustias) a AC-164 (S. Isidro)	4.019	4.130
AC-162	De Bergondo a Sada	1	AC-164 (S. Isidro) a AC-183 (Sada) e Acceso Porto de Sada	5.000	4.340
AC-164	De N-VI a N-VI (Ramal a Ferrol)	1	N-VI (Guísamo) a AC-170 (Santa Marta de Babío)	2.000	1.950
		2	AC-170 (Sta. Marta de Babío) a AC-161 (Bergondo)	1.574	1.534
		3	AC-161 (Bergondo) a N-VI (Insua)	3.914	3.817
AC-170	De Guísamo a Sta. Marta de Babío	1	N-VI (Guísamo) a AC-164 (Santa Marta de Babío)	2.400	2.300
AC-172	De Sta. Cruz a Mera	1	AC-173 (Sta. Cruz) a AC-184 (Arillo)	2.729	2.720
AC-173	De N-VI a Santa Cruz	1	N-VI (Perillo) a AC-172 (Sta. Cruz)	4.336	3.780
AC-174	De Oleiros a N-VI	1	AC/P-1802 (Oleiros) a N-VI (Perillo)	4.620	4.530
TOTAL PÁXINA.....				179.264	173.566

SIMBOLO	ESTRADA DENOMINACIÓN	N.º	DENOMINACIÓN	TRAMO LONXITUDE	
				Administrativa	Odométrica
AC-183	De Sada a Meirás	1	AC-162 (Sada) a AC/PI1802 (Tarabelo)	1.430	1.100
		2	AC/P-1802 (Tarabelo) a AC-184 Meirás	2.770	2.730
AC-184	De AC-172 a Meirás	1	AC-172 (Ariño) a AC-183 (Meirás)	2.983	2.180
AC-211	De San Pedro a Portazgo (Antiga N-VI)	1	N-VI (San Pedro) a AC-212 (Fonteculler)	2.347	2.236
		2	AC-212 (Fonteculler) a N-550 (Portazgo)	0.917	0.874
AC-212	De N-VI a AC-211	1	N-VI (O Pasaxe) a AC-211 (Fonteculler)	1.334	1.200
AC-224	De Ordes a Lanza	1	N-550 (Ordes) a Enlace A-9	5.000	4.952
		2	Enlace A-9 a C-544 (Lanza)	15.197	15.053
AC-232	De Corredoiras a Sobrado	1	C-540 (Corredoiras) a AC-233 (Sobrado)	8.783	9.050
AC-233	De Sobrado a Friol (Lugo)	1	AC-231 (Sobrado) a L.P. Lugo	8.721	8.650
AC-234	De Arzúa a Corredoiras	1	C-547 (Arzúa) a C-540 (Corredoiras)	12.657	12.560
AC-242	De Padrón a Pontevea	1	N-550 (Padrón) a C-541 (Pontevea)	13.210	13.070
AC-250	De Sigüeiro a Labacolla	1	N-550 (Sigüeiro) a C-547 (Aeroporto de Santiago)	7.375	7.310
AC-300	De N-550 a C-543	1	N-550 (Escravidude) a C-543 (Os Anxeles)	7.100	7.180
AC-400	De N-550 a Cerceda	1	N-550 (Sigrás) a AC-401 (Cerceda)	19.225	19.420
AC-401	De Cerceda á Silva	1	AC-400 (Cerceda) a AC-402 (A Silva)	9.442	9.380
AC-402	De Santa Comba á Silva	1	C-545 (Sta. Comba) a AC/P-4021	13.883	13.747
		2	AC/P-4021 a AC-401 (A Silva)	12.221	12.103
AC-403	De Muros a Santa Comba	3	AC/V-4033 (Pino do Val) a AC-443 (Pereira)	11.789	11.650
		4	AC-443 (Pereira) a C-545 (Sta. Comba)	7.415	7.320
AC-410	Da Coruña ós Baños de Arteixo	1	A Coruña a C-552 (Sabón)	9.630	9.240
TOTAL PÁXINA.....				173.430	171.005

SÍMBOLO	ESTRADA DENOMINACIÓN	N.º	DENOMINACIÓN	TRAMO	
				Administrativa	Odome
AC-414	De Carballo a Buño	1	C-552 (Carballo) a PO-422 (Buño)	9.800	9.710
AC-420	De Buño a Malpica	1	AC-414 (Buño) a Malpica	8.177	8.110
AC-422	De Buño a Ponteceso	1	AC-420 (Buño) a AC-424 (Ponteceso)	11.233	10.750
AC-430	De Baio a Ponteceso	2	AC-431 (As Grelas) a AC-422 (Ponteceso)	5.164	5.050
AC-431	De AC-430 a Laxe	1	AC-430 (As Grelas) a AC-433 (Laxe)	6.876	6.790
AC-432	De Vimianzo a Camariñas	1	C-552 (Vimianzo) a AC-433 (Carantoña)	5.300	5.425
		2	AC-433 (Carantoña) a Camariñas	13.250	13.565
AC-433	De AC-432 a Laxe	1	AC-432 (Carantoña) a AC-431 (Laxe)	13.060	13.000
AC-443	De Negreira a Brandomil	1	AC-450 (Negreira) a AC-403 (Pereira)	15.652	15.792
AC-450	De C-543 a Negreira	1	C-543 (Bertamiráns) a AC-443 (Negreira)	11.731	10.960
AC/P-1802	De AC-174 a LC-183	1	AC-174 (Oleiros) a AC-183 (Tarabelo)	6.600	6.600
AC/P-3101	De C-550 a C-550	1	C-550 (Noia) a C-550 (Boiro)	13.000	13.000
AC/P-4021	De AC-412 a C-545	1	C-552 (Carballo) a AC-402	11.000	11.000
		2	AC-402 a C-545 (Entrepones)	18.600	18.600
AC/V-4033	De C-550 a AC/V-4423	1	C-550 (Serra de Outes) a AC-403 (Pino do Val)	14.000	14.000
		2	AC-403 (Pino do Val) a AC/V-4423 (Mazaricos)	5.000	5.000
AC/V-4423	De AC/V-4033 a C-552	1	AC/V-4033 (Mazaricos) a C-552 (Dumbría)	21.500	21.500
TOTAL PÁXINA.....				189.943	188.852
TOTAL REDE PRIMARIA DA CORUÑA .....				968.872	958.590

CATÁLOGO CLASIFICADO DE REDE PRIMARIA DE ESTRADAS COMPETENCIA  
DA COMUNIDADE AUTÓNOMA GALEGA

SIMBOLO	ESTRADA DENOMINACIÓN	N.º	DENOMINACIÓN	TRAMO	
				Administrativa	Odométrica
PROVINCIA DE LUGO					
C-533	Da Gudiña a Lalín	4	C-546 (Monforte) a N-540 (Chantada)	32.304	32.230
		5	N-540 (Chantada) a L.P. Pontevedra	15.214	15.180
C-535	De Becerreá a Ventas de Narón	1	N-640 (Ventas de Narón) a LU-612 (Portomarín)	12.075	12.350
		2	LU-612 (Portomarín) a C-546 (Sarria)	23.008	23.610
		3	C-546 (Sarria) a N-VI (Becerreá)	29.759	30.440
C-546	De Lugo a Ourense por Monforte	1	N-VI (Nadela) a C-535 (Sarria)	24.042	23.540
		2	C-535 (Sarria) a LU-652 (Bóveda)	21.359	20.915
		3	LU-652 (Bóveda) a C-533 (Monforte)	12.319	12.065
C-630	De Pravia (Oviedo) a Lugo	1	L.P. Oviedo á Fonsagrada	13.155	13.100
		2	Fonsagrada a LU-710 (Baleira)	26.985	26.875
		3	LU-710 (Baleira) a Castroverde	13.899	13.840
		4	Castroverde a N-640 (Lugo)	20.486	20.405
C-640	De Viveiro a Betanzos	1	C-642 (Viveiro) a C-641 (Cabreiros)	46.516	48.525
		2	C-641 (Cabreiros) a LU-170 (Mocán)	11.259	11.745
C-641	De Lugo a Ferrol por Vilalba	1	N-VI (Rábade) a N-634 (Vilalba)	21.575	21.680
		2	N-634 (Vilalba) a C-640 (Cabreiros)	15.599	15.670
		3	C-640 (Cabreiros) a L.P. A Coruña	4.154	4.170
C-642	De Ribadeo a Ferrol por Ortigueira	1	LU-142 a C-640 (Viveiro)	14.442	14.370
		2	C-640 (Viveiro) a L.P. A Coruña	16.433	16.360
LU-120	De Vilalba a Paraxes	1	N-634 (Vilalba) a LU/P-1201	16.117	15.990
		2	LU/P-1201 a N-640 (Paraxes)	15.429	15.310
LU-160	De Mondoñedo a Ferreira	1	N-634 (Mondoñedo) a LU-161 (Ferreira do Valadouro)	19.635	19.570
LU-170	De N-VI a Mocán	1	LU/V-1701 (Vilares) a C-640 (Mocán)	12.700	10.240
LU-201	Da Barreia a Cea (L.P. Ourense)	1	N-540 (A Barreia) a L.P. Ourense	7.382	7.380
TOTAL PÁXINA.....				445.846	445.560

SÍMBOLO	ESTRADA DENOMINACIÓN	N.º	TRAMO DENOMINACIÓN	LONXITUDE	
				Administrativa	Odométrica
LU-232	De N-540 a Friol	1	N-540 a LU-233 (Friol)	21.500	19.150
LU-233	De Friol a Sobrado dos Monxes (L.P. A Coruña)	1	LU-232 (Friol) a L.P. A Coruña	11.355	12.630
LU-601	De Nonforte a Castro-caldelas	1	C-533 (Nonforte) a L.P. Ourense	19.393	18.450
LU-612	De N-540 a Portomarín	1	N-540 (Ponte) a C-535 (Portomarín)	24.698	23.500
LU-614	Travesía de Pobra de S. Xiao	1	C-546 a C-546 (Pobra de S. Xiao)	1.350	1.200
LU-633	De Sarria a Samos	1	C-546 (Sarria) a LU-634 (Samos)	14.100	12.480
LU-634	De Samos a Pedrafita	1	LU-633 (Samos) a N-VI (Pedrafita)	39.980	39.100
LU-652	Da C-533 a Bóveda	1	N-120 (N) a C-546 (Bóveda)	12.460	12.150
LU-710	De Baralla a Baleira	1	N-VI (Baralla) a N-630 (Baleira)	16.100	16.020
LU-722	De Becerreá a Navia de Suarna	1	N-VI (Becerreá) a Navia de Suarna	32.126	28.300
LU-750	De Neira a Baleira	1	N-640 (Neira) a N-630 (Baleira)	24.830	24.570
LU/V-1701	De Guitiriz a LU-170	1	N-VI (Guitiriz) a LU-170 (Vilares)	9.400	9.400
LU/P-1201	De N-634 a LU/V-1201	1	N-634 (Abadín) a LU-120	12.300	12.300
		2	LU-120 a LU/V-1201 (Castro)	14.400	14.400
LU/V-1201	De LU/P-1201 a N-640	1	LU/P-1201 (Castro) a N-640	5.000	5.000
TOTAL PÁXINA.....				258.992	248.650
TOTAL REDE PRIMARIA DE LUGO.....				704.838	694.210

CATÁLOGO CLASIFICADO DA REDE PRIMARIA DE ESTRADAS COMPETENCIA DA  
COMUNIDADE AUTÓNOMA GALEGA

SIMBOLO	ESTRADA DENOMINACIÓN	N.º	DENOMINACIÓN	TRAMO	
				Administrativa	Odométrica
-----					
PROVINCIA DE OURENSE					
N-120	De Logroño a Vigo (Antiga N-120)	1	N-120(N) (S.Miguel de Outeiro) a C-533 (Freixido)	6.938	7.065
		2	C-533 (Freixido) a Pobra de Trives	13.366	13.610
		3	Pobra de Trives a OUR-601 (Castro Caldelas)	24.589	25.035
		4	OUR-601 (Castro Caldelas) a OUR-104 (Alto de Couso)	30.608	31.165
		5	OUR-104 (Alto de Couso) a N-120(A) (Os Viros-Cruce das Lagoas)	25.099	25.556
N-540	De Lugo a Portugal por Ourense	1	N-525 (Ourense) a C-531 (Celanova)	25.966	25.422
		2	C-531 (Celanova) a OUR-301 (Bande)	16.478	16.133
		3	OUR-301 (Bande) a Fronteira con Por- tugal	33.956	33.245
C-531	De Xinzo de Vilagarcía de Arousa	1	N-525 (Xinzo) a N-540 (Celanova)	27.900	27.300
		2	N-540 (Celanova) a OUR-402 (Corte- gada)	29.232	28.690
		3	OUR-402 (Cortegada) a L.P. Pontevedra	3.168	3.110
C-533	Da Gudiña a Lalín	1	N-525 (A Gudiña) a Viana do Bolo	20.123	19.607
		2	Viana do Bolo a N-120 (A) (Freixido)	32.477	31.643
OUR-101	De Ourense a Maceda	1	N-120 (Ourense) a OUR-104 (Maceda)	24.900	24.800
OUR-103	De Maceda ós Milagros	1	OUR-104 (Maceda) a OUR/V-1102 (Os Mi- lagros)	5.000	5.350
OUR-104	De Alto de Couso a Ma- ceda	1	N-120 (A) (Alto de Couso) a OUR-103 (Maceda)	6.000	5.750
OUR-105	De Ponte Noalla a Ourense (Antiga N-525)	1	OUR-320 (Ponte Noalla) a N-120 (Ourense)	6.500	6.325
TOTAL PÁXINA.....				332.300	329.806

SÍMBOLO	ESTRADA DENONIMACIÓN	N.º	DENOMINACIÓN	TRAMO LONXITUDE	
				Administrativa	Odométrica
OUR-122	De P. de Sanabria a Sobradelos	1	Casaio a N-120 (A) (Sobradelo)	20.500	20.160
OUR-201	De Cea á Barrela	1	OUR-204 a L.P. de Lugo	11.400	10.600
OUR-204	De Carballiño a Cea	1	N-541 (Carballiño) a OUR-201 (Cea)	9.600	10.270
OUR-210	De Ribadavia ó Carballiño	1	OUR-401 (Ribadavia) a N-541 (Carballiño)	19.200	17.380
OUR-301	De Xinzo de Limia a Bande	1	N-525 Xinzo de Limia a N-540 (Bande)	28.200	27.690
OUR-320	De Piñeira de Arcos a Ponte Noalla	1	N-525 (Piñeira de Arcos) a OUR-105 (Ponte de Noalla)	25.100	22.750
OUR-401	De Ribadavia a L.P. Pontevedra	1	OUR-210 (Ribadavia) a L.P. Pontevedra	6.700	6.450
OUR-402	De Ourense a Cortegada	1	Ourense a OUR-403 (Ponte Castrelo)	27.600	27.149
		2	OUR-403 (Ponte Castrelo) a C-531 (Cortegada)	16.500	16.230
OUR-403	De Ponte Castrelo a Valdepereira	1	OUR-402 (Ponte Castrelo) a OUR-406 (Valdepereira)	2.300	2.210
OUR-406	De Ribadavia a Valdepereira	1	OUR-210 (Ribadavia) a N-120 (Valdepereira)	3.300	3.490
OUR-410	De Cortegada á Fronteira	1	C-531 (Cortegada) á Fronteira con Portugal	16.600	16.240
OUR-601	De Castro Caldelas a Monforte	1	N-120 (A) (Castro Caldelas) a L.P. Lugo	10.200	9.960
OUR /P-1101	De N-525 a OUR/V-1102	1	N-525 (Xinzo de Limia) a OUR/V-1102 (Vilar de Barrio)	16.000	16.000
OUR /V-1102	De N-525 a OUR-103	2	OUR/P-1101 (Vilar de Barrio) a OUR-103 (Os Milagros)	10.800	10.800
TOTAL PÁXINA.....				224.000	217.379
TOTAL REDE PRIMARIA DE OURENSE.....				556.300	547.185



CATÁLOGO CLASIFICADO DA REDE PRIMARIA DE ESTRADAS COMPETENCIA  
DA COMUNIDADE AUTÓNOMA GALEGA

SÍMBOLO	ESTRADA DENOMINACIÓN	N.º	DENOMINACIÓN	TRAMO			
				Administrativa	LONXITUDE Odométrica		
PROVINCIA DE PONTEVEDRA							
C-531	De Xinzo a Vilagarcía	4	L.P. Ourense a PO-400 (Filgueira)	0.500	0.490		
		5	PO-400 (Filgueira) a N-120 (A Cañiza)	12.600	12.390		
		6	N-120 (Petán) a Ponte Caldelas	41.437	39.652		
		7	Ponte Caldelas a PO-242 (Marcón-A Ervida)	13.495	12.916		
		8	PO-242 (Marcón-A Ervida) a N-550 (Pontevedra)	4.568	4.372		
		9	N-550 (Pontevedra) a PO-300 (Nogueira)	7.600	9.420		
		10	PO-300 (Nogueira) a C-531 (Variante de Pousadoiro a Caldas)	7.500	9.290		
		C-533	Da Gudiña a Lalín	6	L.P. Lugo a N-525 (Lalín)	22.700	22.450
		C-540	De Betanzos a Lalín	5	L.P. A Coruña (Ponte Arcediago) a N-640 (A Golada)	10.600	10.410
		C-541	Do Carballiño a Santiago	1	N-640 (A Estrada) a PO/P-2141	8.100	7.730
2	PO/P-2141 a L.P. A Coruña (Pontevea)			2.900	2.770		
C-550	De Fisterra a Tui pola costa	10	N-550 (Pontecesures) a C-531 (Vilagarcía de Arousa)	21.100	20.860		
		11	C-531 (Vilagarcía de Arousa) a PO-300 (Cambados)	12.270	12.270		
		12	PO-300 (Cambados) a PO-304 (Gondar)	8.930	8.840		
		13	Gondar a Bif.C-550 (A Lanzada)	4.500	3.240		
		14	Bif.C-550 (A Lanzada) ó Grove	5.300	4.380		
		16	Bif.C-550 (A Lanzada) a PO-304 (Sanxenxo)	10.840	11.648		
		17	PO-304 (Sanxenxo) a C-531 (Pontevedra)	16.260	17.472		
		18	Pontevedra a PO-320 (Bueu)	18.700	18.540		
TOTAL PÁXINA....				229.900	229.140		

CATÁLOGO CLASIFICADO DA REDE PRIMARIA DE ESTRADAS COMPETENCIA  
DA COMUNIDADE AUTÓNOMA GALEGA

SÍMBOLO	ESTRADA		TRAMO		
	DENOMINACIÓN	N.º	DENOMINACIÓN	LONXITUDE	
			Administrativa	Odométrica	
		20	PO-320 (Cangas) a Acceso Ponte de de Rande	19.670	14.570
		21	N-525 (Vigo a Pza.de España) a PO-330 (Vigo)	1.820	1.720
		22	PO-330 (Vigo) a PO-340 (A Ramallosa)	14.560	13.750
		23	PO-340 (A Ramallosa) a Baiona	6.830	6.450
		24	Baiona á Guarda	27.490	25.940
		26	A Guarda a Iui (excepto acceso á nova Ponte Inter.)	26.200	24.890
PO-200	De N-541 a Lalín	1	N-541 (Folgoso) a N-525 (Lalín)	36.400	34.930
PO-224	De N-541 a N-550	1	N-541 (Ponte Bora) a N-550 (Alto de San Antonio)	11.500	10.840
PO-242	De N-541 a C-531	1	N-541 (Ponte Bora) a C-531 (Narcón-A Ermiida)	3.700	3.600
PO-243	De N-550 a C-531	1	N-550 (Pino) a C-531 (Narcón-A Ermiida)	4.200	4.030
PO-300	De C-531 a Cambados	1	C-531 (Nogueira) a PO-301 (Ponte Arnelas)	6.110	6.040
		2	PO-301 (Ponte Arnelas) a C-550 (Cambados)	6.990	6.910
PO-301	De PO-300 a Vilagarcía	1	PO-300 (Ponte Arnelas) a C-550 (Vilagarcía)	6.700	6.720
PO-304	De Sanxenxo a Vila-longa	1	C-550 (Sanxenxo) a C-550 (Gondar)	5.800	4.420
PO-311	De N-550 a Poio	1	N-550 (O Burgo) a C-531 (Poio)	0.800	0.850
PO-320	De Bueu a Cangas	1	C-550 (Bueu) a C-550 (Cangas)	8.100	7.850
PO-330	De Vigo a Vincios	1	C-550 (Vigo) a PO-331 (Vincios)	8.600	8.400
PO-331	De Porriño a Gondomar	1	N-120 (Porriño) a PO-330 (Vincios)	12.140	12.000
		2	PO-330 (Vincios) a PO-340 (Gondomar)	7.060	6.990
PO-340	De Iui á Ramallosa	4	PO-331 (Gondomar) a C-550 (A Ramallosa)	5.000	4.330
PO-364	De C-550 a Portonovo	1	C-550 (Portonovo) a Pto.Portonovo	0.500	0.480
PO-400	De Salvaterra a Filgueira	1	PO-404 (Salvaterra) a C-531 (Filgueira)	45.500	45.410
			<b>TOTAL PÁXINA.....</b>	<b>265.670</b>	<b>251.120</b>

SÍMBOLO	ESTRADA DENOMINACIÓN	N.º	TRAMO DENOMINACIÓN	LONXITUDE	
				Administrativa	Odométrica
PO-401	De Filgueira a L.P. Ourense	1	C-531 (Filgueira) a L.P. Ourense	5.400	5.420
PO-404	De N-550 a Salvaterra	1	N-550 (Guillarei) a PO-412 (Rañada)	8.510	8.360
		2	PO-412 (Rañada) a PO-400 (Salvaterra)	7.090	6.960
PO-410	De N-550 a Salceda	1	N-550 (Atios) a PO-412 (Salceda)	8.300	8.150
PO-412	De Salceda PO-404	1	PO-410 (Salceda) a PO-404 (Rañada)	4.600	4.600
PO/P-2141	De N-640 a C-541	1	N-640 (Portela) a C-541	6.900	6.900
PO/P-2211	De N-550 a N-640	1	N-550 (Barro) a N-640 (Cuntis)	11.700	11.700
TOTAL PÁXINA...				52.500	52.090
TOTAL REDE PRIMARIA DE PONTEVEDRA....				548.070	532.350

CATÁLOGO CLASIFICADO DA REDE SECUNDARIA DE ESTRADAS COMPETENCIA  
DA COMUNIDADE AUTÓNOMA GALEGA

SÍMBOLO	ESTRADA DENOMINACIÓN	N.º	DENOMINACIÓN	TRAMO	
				Administrativa	Odométrica
-----					
PROVINCIA DA CORUÑA					
C-545	De Santiago a Baio	3	AC-403 (Sta.Comba) a C-552 (Baio)	20.330	21.228
C-640	De Viveiro a Betanzos	5	AC-153 (Irixoa) a N-VI (Betanzos)	14.100	14.100
		4	L.P. Lugo a AC-153 (Irixoa)	19.500	19.500
C-641	De Lugo a Ferrol por Vilalba	5	AC-142 a LC-110 (Espinaredo)	5.443	5.231
		6	AC-110 (Espinaredo) a C-642 (Linares)	18.675	17.949
C-646	De Ortigueira a Ferrol por Cedeira	3	LC-113 (Valdoviño) a Ferrol	15.402	16.380
AC-100	De Porto do Barqueiro ó Porto de Bares	1	C-642 (O Barqueiro) a Bares	6.853	6.760
AC-101	De C-642 ás Pontes de García Rodríguez	1	C-642 (Ortigueira) a C-641 (As Pontes de García Rodríguez)	31.449	31.280
AC-102	De C-642 a Cerdido	1	C-642 (Felgosas) a AC-104 (Cerdido)	4.259	4.260
AC-103	De C-642 a Somozas	1	C-642 (Felgosas) a AC-110 (Somozas)	11.368	11.450
AC-104	De C-646 a Cerdido	1	C-646 (Esteiro) a AC-102 (Cerdido)	5.438	5.500
AC-110	De C-641 a Somozas	1	C-641 (Espinaredo) a AC-103 (Somozas)	9.242	9.185
AC-112	De C-642 a AC-113	1	C-642 (San Sadurniño) a AC-113 (Carreira)	8.731	6.780
AC-122	De N-VI a Mugardos	1	N-VI (Cabanas) a AC-130 (Mugardos)	10.599	10.250
AC-123	De AC-122 a Ares	1	AC-122 (Franza) a AC-130 (Ares)	2.990	2.700
AC-130	De Mugardos a Ares	1	AC-122 (Mugardos) a AC-123 (Ares)	4.243	4.250
AC-133	De AC-122 a Fene	1	C-122 (Piñeiro) a N-VI (Fene)	5.748	5.650
AC-144	De Pontedeume a Taboada	1	N-VI (Pontedeume) a AC-150 (Taboada)	8.200	8.725
TOTAL PÁXINA.....				202.570	201.178

SÍMBOLO	ESTRADA DENOMINACIÓN	N.º	DENOMINACIÓN	TRAMO	
				Administrativa	LONXITUDE Odométrica
AC-150	De AC-151 a Taboada	1	AC-151 (Pontedapetra) a AC-144 (Taboada)	3.480	3.020
AC-151	De N-VI a Nonfero	1	N-VI (Campolongo) a AC-152 (Nonfero)	17.000	17.090
AC-152	De Nonfero a Irixoa	1	AC-151 (Nonfero) a C-640 (Irixoa)	5.820	5.940
AC-153	De N-VI a Irixoa	1	N-VI (Montesalgueiro) a C-640 (Irixoa)	10.610	10.505
AC-160	De Niño a Vilamateo	1	N-VI (Niño) a AC/V-1602	5.000	4.915
		2	AC/V-1602 a Vilamateo	4.800	4.860
AC-163	De Sada a Mera	1	AC-162 (Sada) a Fontán	0.650	0.520
		2	Fontán a AC-172 (Mera)	10.200	10.310
AC-172	De Santa Cruz a Mera	2	AC-184 (Ariño) a AC-163 (Mera)	2.865	2.900
AC-213	De AA-211 a Sigrás	1	AC-211 (O Burgo) a Sigrás	3.820	3.750
AC-214	De Guísamo a Cambre	1	N-VI (Guísamo) a AC-221	4.815	3.776
		2	AC-221 a C-220 (Cambre)	3.830	3.004
AC-220	De N-550 a Cambre	1	N-550 (Sigrás) a AC-214 (Cambre)	2.490	2.140
AC-221	De San Pedro de Nós a Nabegondo	1	N-VI (S. Pedro) a AC-214	4.935	5.075
		2	AC-214 a C-542 (Nabegondo)	8.142	8.375
AC-223	Das Travesas a Xanceda	1	C-542 (As Travesas) a AC-224 (Xanceda)	17.323	17.140
AC-230	De N-VI á Est. de Curtis	1	N-VI (Montesalgueiro) a C-540 (Curtis-Estación)	13.014	13.040
AC-231	De N-VI a Sobrado	1	N-VI (A Castellana) a C-544 (Teixeiro)	6.600	6.391
		2	C-544 (Teixeiro) a AC-232 (Sobrado)	11.900	11.524
AC-240	De Bures a Ponte Ulla	1	C-547 (Bures) a AC/P-2405 (Muíña)	7.976	7.860
		2	AC/P-2405 (Quión) a AC-260 (Vilar)	17.300	17.653
		3	C-260 (Vilar) a N-525 (Ponte Ulla)	6.327	6.457
AC-241	De Ponte Ulla a Ponteveas	1	N-525 (Ponte Ulla) a AC/P-2413	5.084	5.125
TOTAL PÁXINA.....				173.981	171.370

SÍMBOLO	ESTRADA DENOMINACIÓN	N.º	DENOMINACIÓN	TRAMO LONXITUDES	
				Administrativa	Odométrica
		2	A.C/P-2413 a N-541 (Pontevea)	9.150	9.225
AC-260	De N-525 a Ponte Ledesma	1	N-525 (Susana) a AC-240 (Vilar)	10.377	10.420
		2	AC-240 (Vilar) a L.P. Pontevedra (Ponte Ledesma)	6.453	6.380
AC-301	De Padrón a Noia	1	C-550 (Padrón) a C-543 (Noia)	26.566	26.365
AC-302	De Caramiñal a Oleiros	1	C-550 (P.do Caramiñal) a C-550 (Oleiros)	6.749	6.610
AC-303	De Oleiros a Corrubedo	1	C-550 (Oleiros) a Corrubedo	8.122	8.050
AC-403	De Nuros a Sta.Comba	1	C-550 (Nuros) a Paxareiras	12.162	12.300
		2	Paxareiras a AC/V-4033 (Pino do Val)	10.000	9.880
AC-412	De Carballo á Silva	1	C-552 (Carballo) a AC-413 (A Silva)	14.100	13.920
AC-413	De Ordes á Silva	1	AC/P-4133 (Ordes) a AC/A-4135	13.340	14.430
		2	AC/A-4135 a AC-412 (A Silva)	4.075	4.410
AC-424	De Ponteceso a Corne	1	AC-422 (Ponteceso) a Corne	9.224	9.600
AC-430	De Baio a Ponteceso	1	C-552 (Baio) a AC-431 (As Grelas)	8.136	9.600
AC-440	De Berdoias a Muxía	1	C-552 (Berdoias) a Muxía	15.192	15.120
AC-441	De Berdoias a Brandomil	1	C-552 (Berdoias) a AC-443 (Brandomil)	16.636	16.240
AC-443	De Negreira a Brandomil	2	A.C-403 (Pereira) a A.C-441 (Brandomil)	5.448	5.498
AC-444	De C-545 a Negreira	1	C-545 (Pte.Faílde) a AC-450 (Negreira)	11.462	11.710
AC-451	De C-543 a Brión	1	C-543 (Os Anxeles) a AC-450 (Brión)	5.000	3.210
AC-452	De Portomouro a Ames	1	C-545 (Portomouro) a AC-453 (Ames)	6.631	7.220
AC-453	De C-543 a Ames	1	C-543 a AC-452 (Ames)	4.200	4.200
AC/V-1001	De N-550 a Culleredo	1	N-550 (Alvedro) a Culleredo	3.000	3.000
AC/V-1034	De AC/V-1035 a Moeche	1	AC/V-1035 a Moeche	4.500	4.500
AC/V-1035	De C-642 a AC/V-1034	1	C-642 a AC/V-1034	2.000	2.000
AC/P-1051	De C-642 a Cariño	1	C-642 (Nera) a Cariño	10.000	10.000
C/V-1533	De AC-153 a Aranga	1	AC-153 (Muniferral) a Aranga	3.600	3.600
TOTAL PÁXINA.....				226.123	227.488

SÍMBOLO	ESTRADA		N.º	DENOMINACIÓN	TRAMO	
	DENOMINACIÓN				Administrativa	Odométrica
AC/V-1602	De AC-160 a Vilamaior	1	AC-160 a Vilamaior	4.500	4.500	
AC/P-2237	De C-540 a Cesuras	1	C-540 a Cesuras	5.700	5.700	
AC/V-2241	De C-544 a N-550	1	C-544 (Ponte Carreira) a Frades	8.000	8.000	
AC/P-2331	De C-540 a PO-233	1	C-540 (Melide) a Toques	6.000	6.000	
AC/P-2401	De C-540 a Santiso	1	C-540 a Santiso	2.700	2.700	
AC/P-2405	De C-547 a AC-240	1	AC-240 (Muiña) a AC-240 (Quión)	0.700	0.700	
AC/P-2413	De N-525 a AC-241	1	N-525 (Willeiros) a AC-241	4.900	4.900	
AC/V-3065	De AC-301 a AC/V-3066	1	AC-301 (Cruído) a Lousame	7.700	7.700	
AC/V-4116	De C-552 a Caión	1	C-552 (Arteixo) a Caión	11.600	11.600	
AC/V-4133	De N-550 a Estación de Ordes	1	N-550 (Ordes) a AC-413	0.600	0.600	
AC/V-4134	De AC/V-4133 a AC/V-4131	1	AC/V-4133 (Estación de Ordes) a Traze	4.800	4.800	
AC/A-4135	De AC-413 a Tordoia	1	AC-413 a Tordoia	6.500	6.500	
TOTAL PÁXINA.....				63.700	63.700	
TOTAL REDE SECUNDARIA DA CORUÑA.....				666.374	663.736	

CATÁLOGO CLASIFICADO DA REDE SECUNDARIA DE ESTRADAS COMPETENCIA  
DA COMUNIDADE AUTÓNOMA GALEGA

SÍMBOLO	ESTRADA DENOMINACIÓN	N.º	DENOMINACIÓN	TRAMO	
				Administrativa	Odométrica
-----					
PROVINCIA DE LUGO					
C-640	De Viveiro a Betanzos	3	LU-170 (Nemán) a L.P. A Coruña	3.700	3.700
LU-111	De C-641 a Cospeito	1	C-641 (Rábade) a LU-112 (Cospeito)	13.000	13.230
LU-112	De Cospeito a Tumbo	1	LU-111 (Cospeito) a LU-120 (Tumbo)	5.200	5.500
LU-121	De Tumbo a Moncelos	1	LU-120 (Tumbo) a LU/P-1201 (Moncelos)	3.971	3.680
LU-122	De Lindín a Paraxes	1	LU-124 (Lindín) a LU-120 (Paraxes)	23.048	23.230
LU-124	De Mondoñedo a Vilameá	1	N-634 (Mondoñedo) a LU-122 (Lindín)	5.738	5.671
		2	LU-122 (Lindín) a N-640 (Vilameá)	24.576	24.289
LU-132	De Lourenzá a Vilafer- nando	1	N-634 (Lourenzá) a N-640 (Vilafer- nando)	22.986	23.200
LU-140	De Ribadeo ó Porto Pesqueiro	1	N-634 (Ribadeo) ó Porto Pesqueiro	0.404	0.500
LU-141	De N-634 ó Porto de Rinlo	1	N-634 ó Porto de rinlo	1.358	1.200
LU-143	De C-642 ó Porto de Ce- leiro	1	C-642 (Celeiro) ó Porto de Celeiro	0.920	0.880
LU-152	De Ferreira a Foz	1	LU-160 (Ferreira do Valadouro) a LU/V-1521	14.970	14.810
LU-161	De Landrove a Ferreira	1	C-640 (Landrove) a LU-160 (Ferreira do Valadouro)	24.486	24.250
LU-170	De N-VI a Nemán	1	N-VI a LU/V-1071 (Vilares)	6.400	8.710
LU-212	De Taboada a Monterroso	1	N-540 (Taboada) a N-640 (Monterroso)	10.364	10.750
LU-221	De Monterroso a Palas de Rei	1	N-640 (Monterroso) a C-547 (Palas de Rei)	10.976	10.390
LU-231	De Friol a Palas de Rei	1	LU/V-2421 (Friol) a C-547 (Palas de Rei)	19.599	20.950
LU-234	De N-VI a Cota	1	N-VI (Baqueixos) a LU-232 (Cota)	12.414	12.480
TOTAL PÁXINA.....				204.110	207.420



SÍMBOLO	ESTRADA DENOMINACIÓN	N.º	DENOMINACIÓN	TRAMO	
				Administrativa	Odométrica
LU-242	De N-VI á Estación de Parga	1	N-VI a LU/V-2421 (Parga)	1.975	1.950
LU-602	De C-533 a San Clodio	1	C-533 a San Clodio	0.280	0.270
LU-603	De C-546 a Canabal	1	C-546 a Canabal	1.500	2.760
LU-611	De Rubián a Taboada	1	C-546 (Rubián) a Taboada	38.536	35.810
LU-613	De Portomarín a Cendoi	1	C-535 (Portomarín) a LU/V-6625 (Cendoi)	6.175	6.250
LU-621	De Pobra de S. Xiao a Baralla	1	LU-614 (Pobra de S. Xiao) a N-VI (Baralla)	21.663	22.050
LU-635	De C-535 a LU-633 en Sarria	1	C-535 a LU-633 (Sarria)	1.050	1.050
LU-641	De Castrocán a Toldaos	1	LU-633 (Castrocán) a LU-642 (Toldaos)	13.200	13.000
LU-642	De Froián á Ferraría de Incio	1	LU-641 (Toldaos) a LU-653 (Hospital)	4.957	5.220
LU-651	De Quiroga a Seoane do Courel	1	N-120(N) (Quiroga) a Seoane do Courel	35.698	35.370
LU-653	Da Pobra de Brollón a Hospital	1	LU-654 (Pobra de Brollón) a LU-642 (Hospital)	15.700	15.990
LU-654	De C-533 á Pobra de Brollón	1	N-120(A) (Estación) a LU-653 (A Pobra de Brollón)	1.539	1.830
LU-702	De Ouviaño a San Antolín de Ibias	1	Ouviaño a L.P. de Oviedo	3.974	3.990
LU-703	De C-630 a Santa Eulalia de Oscos	1	C-630 (Fonfria) a L.P. Oviedo	9.053	8.880
LU-704	De Vilaodríz a Taramundi	1	LU/V-7041 (Vilaodríz) a L.P. Oviedo	8.813	6.870
LU-721	Da Fonsagrada a Vilabol de Suarna	1	C-630 (A Fonsagrada) a Vilabol de Suarna	20.070	11.940
TOTAL PÁXINA.....				184.183	173.230

SÍMBOLO	ESTRADA DENOMINACIÓN	N.º	DENOMINACIÓN	TRAMO LONXITUDE	
				Administrativa	Odométrica
LU-723	De Ambestas (L.P. León) a Pontes de Gatín	1	L.P. León a LU-722 (Pontes de Gatín)	27.976	27.520
LU-740	Da Fonsagrada a Trobo	1	C-630 (A Fonsagrada) a Trobo	17.593	17.400
LU-741	De Vilaodríz a Aldeguer	1	LU/V-7041 (Vilaodríz) a Aldeguer	4.970	5.050
LU-760	De N-640 a Balonga	1	N-640 a Balonga	15.388	15.650
LU/V-1253	De N-640 a Castro de Rei	1	N-640 a Castro de Rei	6.000	6.000
LU/V-1521	De LU-152 a N-642	1	LU-152 a C-642 (Foz)	5.500	5.500
LU/V-1612	De C-642 a LU-160	1	C-642 (Vilachá) a LU-161 (Ferreira do Valadouro)	13.200	13.200
LU/V-2421	De LU-242 a LU-231	1	LU-242 (Parga) a LU-231 (Friol)	18.700	18.700
LU/V-6031	De LU-603 a L. de S. Lois	1	LU-603 (Canabal) a Sober	4.000	4.000
LU/P-6143	De LU-613 a C-546	1	LU-613 (Cendoí) a Páramo	4.400	4.400
LU/V-6625	De C-546 a C-533	1	C-546 a C-533 (Escairón)	11.200	11.200
LU/V-7021	De C-630 a Negueira de Muñiz	1	C-630 a Negueira a Muñiz	13.900	13.900
LU/V-7041	Vilaodríz á Pontenova	1	LU-704 (Vilaodríz) a N-640 (A Pon- tenova)	0.200	0.200
LU/V-7222	De LU-722 a Cervantes	1	LU-722 (Liber) a Cervantes	6.100	6.100
LU/V-7502	De N-640 a Ribeira de Piquín	1	N-640 (Meira) a Ribeira de Piquín	15.200	15.200
	De Seoane do Courel a LU-634	1	Seoane do Courel a LU-634	12.000	12.000
TOTAL PÁXINA.....				176.327	176.020
TOTAL REDE SECUNDARIA DE LUGO.....				564.620	556.670

CATÁLOGO CLASIFICADO DA REDE SECUNDARIA DE ESTRADAS COMPETENCIA  
DA COMUNIDADE AUTÓNOMA GALEGA

SÍMBOLO	ESTRADA DENOMINACIÓN	N.º	DENOMINACIÓN	TRAMO LONXITUDE	
				Administrativa	Odométrica
-----					
PROVINCIA DE OURENSE					
N-525	De Zamora a Santiago	1	Variante de Cudeiro a Gustei	5.600	5.550
		2	Variante de Mirela ó Reino	6.400	4.250
C-533	Da Gudiña a Lalín	3	N-120 (A Rúa) a L.P. Lugo	5.500	5.560
OUR-110	De Laza a Vilar de Barrio	1	OUR-113 (Laza) a OUR/V-1102 (Vilar de Barrio)	20.100	29.800
OUR-113	De Verín a Laza	1	N-525 (Verín) a OUR-114 (Caldeliñas)	3.000	2.980
		2	OUR-114 (Caldeliñas) a OR-110 (Laza)	15.400	15.320
OUR-114	De Caldeliñas a Campobecerros	1	OUR-113 (Caldeliñas) a Campobecerros	21.600	21.030
OUR-115	De N-525 a Parador Monterrei	1	N-525 (Verín) a Parador Monterrei	2.000	1.950
OUR-124	De Vilabella a Pías	1	N-525 (Vilabella) a L.P. Zamora	1.300	1.290
OUR-202	Do Carballiño a Lalín	1	N-525 (Carballiño) a L.P. Pontevedra	16.600	16.030
OUR-205	De OUR-405 a N-120	1	OUR-405 (Ibia) a N-120	1.570	1.570
OUR-211	De Valdeperreira a Gomariz	1	N-120 (Valdeperreira) a OUR-210 (Gomariz)	8.900	8.610
OUR-212	De Beariz a Beade	1	OUR-213 (Beariz) a OUR-210 (Beade)	36.300	35.410
OUR-213	De N-541 (Ervida) a Beariz	1	N-541 (Ervida) a OUR-212 (Beariz)	6.200	6.100
OUR-300	De Allariz a Celanova	1	OUR-320 (Allariz) a C-531 (A Veiga)	15.500	15.280
OUR-302	De Pte.Linares á Fronteira	1	OUR-301 (Pte. Linares) á Fronteira con Portugal	16.400	16.110
OUR-304	De Xinzo de Limia a Baltar	1	N-525 (Xinzo de Limia) a Baltar	14.900	14.840
OUR-310	De Verín a Soutochao	1	N-525 (Verín) a Soutochao	21.000	20.900
OUR-311	De Pereiro á Fronteira	1	N-525 (Pereiro) á Fronteira con Portugal	16.000	15.810
TOTAL PÁXINA.....				234.270	238.390

SÍMBOLO	ESTRADA DENONIMACIÓN	N.º	DENOMINACIÓN	TRAMO LONXITUDE	
				Administrativa	Odométrica
OUR312	De Lovios á Fronteira	1	N-540 (Lovios) á Fronteira con Portugal	16.300	15.920
OUR404	De Celanova a Barral	1	N-540 (Celanova) aOUR-402 Barral	31.700	31.020
OUR-405	De Ribadavia a Ibia	1	QR-401 (Ribadavia) aOUR-205 (Ibia)	3.600	2.800
OUR-411	De Bande a Condado	1	N-540 (Bande) aOUR/A-4103	23.500	23.100
		2	OUR/A-4103 aOUR-412 (Condado)	12.600	12.390
OUR-412	De OUR-410 a L.P. Pontevedra	1	OUR-410 (Condado) a L.P.Pontevedra	2.100	2.060
OUR-602	De N-120 a Fontei	1	N-120 a C-533	1.800	2.060
OUR-622	De Vilafranca do Barco a L.P. León	1	N-120 (O Barco de Valdeorras) a L.P. León	22.300	22.110
F	Acceso ó Poligono de S. Ciprián	1	OUR-105 a N-525	0.400	0.400
OUR/P-1022	De OUR-103 a OUR-320	1	OUR-103 (Maceda) aOUR-320 (Allariz)	20.500	20.500
OUR/P-1035	De N-120 (A) a Montederramo	1	N-120 (A) a Montederramo	5.400	5.400
OUR/V-1037	De N-120 (A) aOUR-H 1085	1	N-120 (A) (A Pobra de Trives) a OUR/H-1085 (Paradaseca)	9.900	9.900
OUR/H-1085	De OUR/V-1037 a Chandrexa de Queixa	1	OUR/V-1037 (Paradaseca) a Chandrexa de Queixa	8.500	8.500
OUR/v-1102	De N-525 aOUR-103	1	N-525 (Viladerrei) aOUR/P1101 (Vilar de Barrio)	17.758	17.758
OUR/V-1171	De N-120(A) aOUR/V-1127	1	N-120 (A) aOUR-V-1127 (Raigada)	17.000	17.000
OUR/v-1177	DeOUR/V-1171 a Vilarinho de Conso	1	OUR/V-1171 (Raigada) a Vilarinho de Conso	12.000	12.000
OUR/v-1211	De C-533 a Requeixo	1	C-533 á Veiga	12.500	12.500
OUR/v-1217	De C-533 ó Belo	1	C-533 (Lentellais) ó Belo	3.100	3.100
OUR/v-2011	De N-540 aOUR-201	1	N-540 a Vilamarín	5.000	5.000
TOTAL PAXINA.....				225.958	223.518

SÍMBOLO	ESTRADA DENOMINACIÓN	N.º	DENOMINACIÓN	TRAMO	
				Administrativa	Odométrica
OUR/P-2032	De N-525 a Asoeiro	1	N-525 a Asoeiro	3.600	3.600
OUR/V-2113	De N-120 a N-541	1	N-120 a San Asaro	9.800	9.800
OUR/V-2121	De N-120 a -212	1	N-120 a Carballeda de Avia	3.200	3.200
OUR/V-3003	De N-540 á Merca	1	N-540 (A Manchica) á Merca	1.700	1.700
OUR/V-3012	De C-531 a Sainza	1	C-531 a Rairiz a Veiga	0.600	0.600
OUR/V-3037	De OUR-301 a Covas	1	OUR-301 a Blancos	8.800	8.800
OUR/V-3043	De N-525 a Xironda	1	N-525 (Estivadas) a Xironda	20.431	20.431
OUR/V-3049	De C-532 a Videferre	1	C-532 a Dimbra	3.200	3.200
OUR/V-3074	De N-540 a Muíños	1	N-540 a Muíños	8.000	8.000
OUR/V-3111	De N-525 a OUR/V-3107	1	N-525 (Ventas da Barreira) a Ríos	2.600	2.600
OUR/V-4024	De OUR/P-4025 a Santo Tomé	1	OUR/P-4025 (Requeixo) a Toén	5.800	5.800
OUR/P-4025	De N-540 a Requeixo	1	N-540 a Requeixo	3.800	3.800
OUR/A-4103	De OUR-411 a Quintela de Leirado	1	OUR-411 a Quintela de Leirado	7.300	7.300
OUR/A-4106	De C-531 a Gomesende	1	C-531 a Gomesende	4.000	4.000
OUR/V-4114	De N-540 a OUR/V-4119	1	N-540 a OUR/V-4119	2.000	2.000
OUR/V-4116	De N-540 a Lobeira	1	N-540 a OUR/V-4111 (Lobeira)	1.900	1.900
OUR/V-4119	De OUR/V-4114 a Fronteira con Portugal	1	OUR/V-4114 a Entrimo	1.500	1.500
OUR/V-6014	De OUR-601 a N-120 (A) (Castadón)	1	OUR-601 á Teixeira	4.200	4.200
		2	N-120 (A) (Castadón) a Pereiro de Aguiar	1.700	1.700
OUR/V-6023	De N-120(A) a L.P. Lugo	1	N-120 (A) a Río	3.700	3.700
OUR/V-6061	De C-546 a Nogueira de Ramuín	1	C-546 a Nogueira de Ramuín	2.400	2.400
OUR/V-6067	De N-120(A) a OUR/V-6014	1	N-120(A) a OUR/V-6014 (Parada de Sil)	9.800	9.800
TOTAL PÁXINA.....				110.038	110.031

SÍMBOLO	ESTRADA DENOMINACIÓN	N.º	DENOMINACIÓN	TRAMO LONXITUDE	
				Administrativa	Odométrica
OUR/P-6673	De N-525 (A) a OUR/v-6674	1	N-525 a OUR/v-6674 (Coles)	2.000	2.000
OUR/v-6674	De OUR/p-6673 a L.P. Lugo	1	OUR/v-6674 (Coles) á Peroxa	6.500	6.500
TOTAL PÁXINA.....				8.500	8.500
TOTAL REDE SECUNDARIA DE OURENSE.....				578.847	579.727

CATÁLOGO CLASIFICADO DA REDE SECUNDARIA DE ESTRADAS COMPETENCIA  
DA COMUNIDADE AUTÓNOMA GALEGA

SÍMBOLO	ESTRADA DENOMINACIÓN	N.º	DENOMINACIÓN	TRAMO	
				Administrativa	Odométrica
-----					
PROVINCIA DE PONTEVEDRA					
C-550	De Fisterra a Tui pola costa	19	PO-320 (Bueu) a PO-320 (Cangas)	15.900	14.700
		15	Travesía do Grove ó acceso á Illa da Toxa	2.800	3.620
		25	A Guarda a Punta Santa Tecla	2.300	2.290
PO-201	De Silleda a PO-200	1	N-525 (Siullleda) a PO-200 (Laro)	8.900	8.800
PO-202	De Lalín a L.P. Ourense (Carballiño)	1	PO-200 (Lalín) a L.P. Ourense	14.900	14.710
PO-203	De PO-200 a L.P. Ourense (Carballiño)	1	PO-200 (Vilatuxe) a L.P. Ourense	11.500	11.350
PO-204	De Bandeira a Vila de Cruces	1	N-525 (Bandeira) a PO/P-2408 (Vila de Cruces)	17.600	17.400
PO-210	De PO-204 a Estación FF.CC de Bandeira	1	PO-204 (Bandeira) a Estación de Bandeira	2.000	1.950
PO-211	De Silleda a Estación FF.-CC	1	N-525 (Silleda) a Estación de Silleda	3.400	3.350
PO-212	De Golada a Rodeiro	1	Alto da Fraga (A Golada) a C-533 (Rodeiro)	9.600	9.450
PO-213	De C-541 a Ponte Ulla	1	C-541 (A Estrada) a N-525 (Ponte Ulla)	15.500	15.160
PO-214	De Fontecesures a Baloira	1	N-550 (Fontecesures) a C-541 (Baloira)	15.700	15.310
PO-220	De N-550 a Cuntis	1	N-550 (Pino) a PO-263 (Cuntis)	9.200	9.110
PO-221	De Caldas de Reis a Campo Lameiro	1	N-640 (Caldas de Reis) a PO-231 (Campo Lameiro)	12.900	12.720
PO-222	De Campo Lameiro a Codesada	1	PO-231 (Campo Lameiro) a PO/P-2003 (Codesada)	20.000	19.710
TOTAL PAXINA.....				162.200	159.630

SÍMBOLO	ESTRADA DENOMINACIÓN	N.º	DENOMINACIÓN	TRAMO	
				Administrativa	Odométrica
PO-223	De N-550 a Campo Lameiro	1	N-550 (Lérez) a PO-224 (Couto)	5.060	4.940
		2	PO-224 (Couto) a PO-231 (Campo Lameiro)	12.740	12.420
PO-230	De N-541 a Campo Lameiro	1	N-541 (Vichacuntín) a PO-231 (Campo Lameiro)	15.300	14.260
PO-231	De San Xurxo a Campo Lameiro	1	N-541 (San Xurxo) a PO-221 (Campo Lameiro)	6.000	6.860
PO-232	De San Xurxo a Carballedo	1	N-541 (San Xurxo) a PO-234 (Carballedo)	9.400	9.300
PO-233	De N-541 a Carballedo	1	N-541 (Ponte Bora) a PO-234 (Carballedo)	13.400	13.220
PO-234	De Ponte Caldelas a Carballedo	1	C-531 (Ponte Caldelas) a PO-240 (Augas Santas)	5.320	5.240
		2	PO-240 (Augas Santas) a PO-232 (Carballedo)	9.880	9.730
PO-235	De Vigo á Ramallosa	1	Vigo a C-550 (A Ramallosa)	14.400	14.400
PO-240	De Augas Santas a L.P. Ourense	1	PO-234 (Augas Santas) a PO-241 (Antas)	5.565	5.520
		2	PO-241 (Antas) a L.P. Ourense	11.135	11.030
PO-241	De Caritel a Antas	1	C-531 (Caritel) a PO-240 (Antas)	5.100	5.020
PO-244	De Ponte Caldelas a Soutomaior	1	C-531 (Pte.Caldelas) a PO/V-2442	13.700	13.430
PO-250	De Redondela a Ferneles	1	N-550 (Redondela) a PO-253 (Pazos)	9.040	8.900
		2	PO-253 (Pazos) a PO-252 (Nescoso)	4.250	4.190
		3	PO-252 (Nescoso) a PO-251 (ferneles)	6.410	6.310
PO-251	De Ferneles a Forzáns	1	PO-250 (Ferneles) a C-531 (Forzáns)	4.100	3.960
PO-252	De Mondariz a Nescoso	1	PO-261 (Mondariz) a PO-250 (Nescoso)	13.900	13.730
PO-253	De Pazos de Borbén a Prado	1	PO-250 (Pazos de Borbén) a PO-254 (Prado)	12.000	11.820
<b>TOTAL PÁXINA.....</b>				<b>176.700</b>	<b>174.280</b>



SÍMBOLO	ESTRADA DENOMINACIÓN	N.º	DENOMINACIÓN	TRAMO LONXITUDE	
				Administrativa	Odométrica
PO-254	De Pontearreas a Mondariz	1	N-525 (Pontearreas) a PO-253 (Prado)	3.760	3.680
		2	PO-253 (Prado) a PO-261 (Mondariz)	5.940	5.810
PO-260	De P.San Xusto a L.P. A Coruña (Ponte Ledesma)	1	PO/P-2408 (P.San Xusto) a Ponte Ledesma	15.800	15.570
PO-261	De Mondariz a Maceira	1	PO-254 (Mondariz) a C-531 (Maceira)	17.100	16.870
PO-262	De Vilasobroso a Mondariz	1	N-120 (Vilasobroso) a PO-261 (Mondariz)	4.000	3.900
PO-271	De Pte.Caldelas a Balneario	1	C-531 (Pte.Caldelas) a Balneario	1.100	1.100
PO-302	De C-550 a Vilanova de Arousa	1	C-550 (Caleiro) a Vilanova de Arousa	1.600	1.700
PO-303	De C-550 a Samieira	1	C-550 (Castrelo) a C-550 (Samieira)	12.400	12.250
PO-310	De C-550 a C-531	1	C-550 (Poio-A Barca) a C-531 (Campañe)	3.200	3.100
PO-313	De Marín a C-550	1	C-550 (Marín) a C-550 (Noaña)	16.800	16.700
PO-314	De C-550 a Con	1	C-550 (Noaña) a Pto. do Con	0.700	0.680
PO-332	De C-550 a PO-331	1	C-550 (Nigrán) a PO-331 (Vincios)	8.900	8.790
PO-340	De Tui a Ramallosa	1	N-550 (Tui) a PO-351 (Couse)	12.730	13.560
		2	PO-351 (Couse) a PO-341 (Couse)	0.500	0.540
		3	PO-341 (Couse) a PO-331 (Gondomar)	4.470	4.750
PO-341	De PO-331 a PO-340	1	PO-331 (Vinaos) a PO-340 (Couse)	10.900	10.660
PO-342	De N-550 a Cela	1	N-550 (Virxe do Camiño) a PO-331 (Cela)	10.900	10.740
PO-344	De C-550 a Tomiño	1	C-550 (Forcadela) a PO-350 (Tomiño)	2.500	2.460
PO-350	De Areas a Tomiño	1	C-550 (Areas) a PO-351 (Tomiño)	7.330	7.160
		2	PO-351 (Tomiño) a PO-354 (Tomiño)	1.570	1.540
PO-351	De PO-340 a PO-350	1	PO-340 (Couse) a PO-350 (Tomiño)	9.400	9.210
PO-352	Da Guarda a Pasaxe	1	C-550 (A Guarda) a C-550 (Porte do Pasaxe)	6.000	5.880
PO-353	Da Guarda a Fornelos	1	C-550 (A Guarda) a PO-360 (Fornelos)	7.800	7.710
TOTAL PÁXINA.....				165.400	164.360

SÍMBOLO	ESTRADA DENOMINACIÓN	N.º	DENOMINACIÓN	TRAMO	
				Administrativa	LONXITUDE Odométrica
PO-354	De C-550 ó Rosal	1	C-550 (As Patas) a PO-360 (O Rosal)	2.400	2.710
PO-360	De Rosal a Loureza	1	PO-354 (O Rosal) a PO-353 (Fornelos)	2.500	2.300
PO-402	De PO-400 a Vilasobroso	1	PO-400 (Salvaterra) a N-120 (Vilasobroso)	18.700	18.490
PO-403	De Pontearreas a Salvaterra	1	N-120 (Pontearreas) a PO-400 (Salvaterra)	11.500	11.360
PO-411	De PO-404 a Salceda	1	PO-404 (Páramos) a PO-410 (Salceda)	6.800	6.760
	De PO-212 (Alto da Fraga) a N-640 (A Golada)	1	PO-212 (Alto da Fraga) a N-640 (A Golada)	7.000	7.000
	De N-640 (A Golada) a PO-204 (Vila de Cruces)	1	N-640 (A Golada) a PO-204 (Vila de Cruces)	16.000	16.000
PO/P-2003	De N-541 a N-640	1	N-541 (Vilapouca) a PO-200 (Cachafeiro)	5.820	5.820
		2	PO-200 (Cachafeiro) a PO-222 (Codesada)	16.500	16.500
		3	PO-222 (Codesada) a N-640 (A Estrada)	10.680	10.680
PO/P-240/8	De PO-204 a L.P. A Coruña	1	PO-204 (Vila de Cruces) a PO-260 (P. San Xusto)	4.000	4.000
PO/V-2442	De N-550 a N-550	1	PO-244 a N-550 (Arcade)	3.000	3.000
PO/P-3001	De PO-300 a C-550	1	PO-300 (Leiro) a C-550 (Castrelo)	8.200	8.200
PO/P-3008	De N-550 a C-531	1	N-550 (Caldas de Reis) a C-531 (Vilanova)	9.000	9.000
PO/P-3011	De PO-300 a PO-302	1	PO-300 a PO-302 (Vilanova de Arousa)	6.300	6.300
PO/P-3101	De N-550 a C-531	1	N-550 (Barro) a C-531 (Curro)	9.700	9.700
PO/P-3104	De C-531 a PO-300	1	C-531 a PO-300 (Leiro)	3.500	3.500
PO/P-4001	De N-120 a PO-400	1	N-120 (A Cañiza) a PO-400 (Pousa)	14.900	14.900
TOTAL PÁXINA.....				156.500	156.220
TOTAL REDE SECUNDARIA DE PONTEVEDRA.....				660.800	654.490

## ANEXO III

CATÁLOGO CLASIFICADO DA REDE PRIMARIA DE ESTRADAS QUE SE  
INCORPORAN Á COMUNIDADE AUTÓNOMA GALEGA

SÍMBOLO	ESTRADA DENOMINACIÓN	N.º	DENOMINACIÓN	TRAMO LONXITUDE	
				Administrativa	Odométrica
-----					
PROVINCIA DA CORUÑA					
C-545	De Santiago a Baio	1	AC-463 (Santiago) a AC/P-4021 (Entrepones)	15.000	14.760
		2	AC/P-4021 (Entrepones) a AC-403 (Santa Comba)	17.300	17.632
AC/P-1802	De AC-174 a LC-183	1	AC-174 (Oleiros) a AC-183 (Tarabelo)	6.600	6.600
AC/P-3101	De C-550 a C-550	1	C-550 (Noia) a C-550 (Beiro)	13.00	13.000
AC/P-4021	De AC-412 a C-545	1	C-552 (Carballo) a AC-402	11.000	11.000
		2	AC-402 a C-545 (Entrepones)	18.600	18.600
AC/V-4033	De C-550 a AC/V-4423	1	C-550 (Serra de Outes) a AC-403 (Pino de Val)	14.000	14.000
		2	AC-403 (Pino de Val) a AC/V-4423 (Nazaricos)	5.000	5.000
AC/V-4423	De AC/V-4033 a C-552	1	AC/V-4033 (Nazaricos) a C-552 (Dum- bría)	21.500	21.500
TOTAL PÁXINA.....				122.000	122.092
TOTAL REDE PRIMARIA DA CORUÑA.....				122.000	122.092

CATÁLOGO CLASIFICADO DA REDE PRIMARIA DE ESTRADAS QUE SE  
INCORPORAN Á COMUNIDADE AUTÓNOMA GALEGA

SÍMBOLO	ESTRADA DENOMINACIÓN	N.º	TRAMO DENOMINACIÓN	LONXITUDE	
				Administrativa	Odométrica
-----					
PROVINCIA DE LUGO					
LU/V-1701	De Guitiriz a LU-170	1	N-VI (Guitiriz) a LU-170 (Vilares)	9.400	9.400
LU/P-1201	De N-634 a LU/V-1201	1	N-634 (Abadín) a LU-120	12.300	12.300
		2	LU-120 a LU/V-1201 (Castro)	14.400	14.400
LU/V-1201	De LU/P-1201 a N-640	1	LU/P-1201 (Castro) a N-640	5.000	5.000
TOTAL PÁXINA.....				41.100	41.100
TOTAL REDE PRIMARIA DE LUGO.....				41.100	41.100

CATÁLOGO CLASIFICADO DA REDE PRIMARIA DE ESTRADAS QUE SE  
INCORPORAN Á COMUNIDADE AUTÓNOMA GALEGA

SÍMBOLO	ESTRADA DENOMINACIÓN	N.º	DENOMINACIÓN	TRAMO	
				Administrativa	Odométrica
-----					
PROVINCIA DE OURENSE					
OUR/P-1101	De N-525 a OUR/V-1102	1	N-525 (Xinzo de Limia) a OUR/V-1102 (Vilar de Barrio)	16.000	16.000
OUR/V-1102	De N-525 a OUR-103	2	OUR/P-1101 (Vilar de Barrio) a OUR-103 (Os Milagres)	10.800	10.800
TOTAL PÁXINA.....				26.800	26.800
TOTAL REDE PRIMARIA DE OURENSE.....				26.800	26.800

CATÁLOGO CLASIFICADO DA REDE PRIMARIA DE ESTRADAS QUE SE  
INCORPORAN Á COMUNIDADE AUTÓNOMA GALEGA

SÍMBOLO	ESTRADA		TRAMO	LONXITUDE	
	DENONIMACIÓN	N.º		Administrativa	Odométrica
-----					
PROVINCIA DE PONTEVEDRA					
PO/P-2141	De N-640 a C-541	1	N-640 (Portela) a C-541	6.900	6.900
PO/P-2211	De N-550 a N-640	1	N-550 (Barro) a N-640 (Cuntis)	11.700	11.700
TOTAL PÁXINA-----				18.600	18.600
TOTAL REDE PRIMARIA DE PONTEVEDRA.....				18.600	18.600

CATÁLOGO CLASIFICADO DA REDE SECUNDARIA DE ESTRADAS QUE SE  
INCORPORAN Á COMUNIDADE AUTÓNOMA GALEGA

SÍMBOLO	ESTRADA DENOMINACIÓN	N.º	DENOMINACIÓN	TRAMO LONXITUDE	
				Administrativa	Odométrica
-----					
PROVINCIA DA CORUÑA					
C-650	De Viveiro a Betanzos	5	AC-153 (Irixoa) a N-VI (Betanzos)	14.100	14.100
		4	L.P. Lugo a AC-153 (Irixoa)	19.500	19.500
AC /V-1001	De N-550 a Culleredo	1	N-550 (Alvedro) a Culleredo	3.000	3.000
AC /V-1034	De AC/V-1035 a Moeche	1	AC./V-1035 a Moeche	4.500	4.500
AC /V-1035	De C-642 a AC/V-1034	1	C-642 a AC/V-1034	2.000	2.000
AC /P-1051	De C-642 a Cariño	1	C-642 (Mera) a Cariño	10.000	10.000
AC /V-1533	De AC-153 a Aranga	1	AC-153 (Muniferra) a Aranga	3.600	3.600
AC /V-1602	De AC/160 a Vilarmaior	1	AC-160 a Vilarmaior	4.500	4.500
AC /P-2237	De C-540 a Cesuras	1	C-540 a Cesuras	5.700	5.700
AC /V-2241	De C-544 a N-550	1	C-544 (Ponte Carreira) a Frades	8.000	8.000
AC /P-2331	De C-540 a PO-233	1	C-540 (Melide) a Toques	6.000	6.000
AC /P-2401	De C-540 a Santiso	1	C-540 a Santiso	2.700	2.700
AC /P-2405	De C-547 a AC-240	1	AC -240 (Muiña) a AC-240 (Quión)	0.700	0.700
AC /P-2413	De N-525 a AC-241	1	N-525 (Milleiros) a AC-241	4.900	4.900
AC /V-3065	De AC-301 a AC/V-3066	1	AC.-301 (Cruído) a Lousame	7.700	7.700
AC /V-4116	De C-552 a Caión	1	C-552 (Arteixo) a Caión	11.600	11.600
AC /V-4133	De N-550 á Estación de Ordes	1	N-550 (Ordes) a AC -413	0.600	0.600
AC /V-4134	De AC/V-4133 a AC/V-4131	1	AC/v-4133 (Estación de Ordes) a Traze	4.800	4.800
AC /A-4135	De AC-413 a Tordeia	1	AC-413 a Tordeia	6.500	6.500
				<hr/>	
TOTAL PÁXINA.....				120.400	120.400
				<hr/>	
TOTAL REDE SECUNDARIA DA CORUÑA.....				120.400	120.400

CATÁLOGO CLASIFICADO DA REDE SECUNDARIA DE ESTRADAS QUE SE  
INCORPORAN Á COMUNIDADE AUTÓNOMA GALEGA

SÍMBOLO	ESTRADA DENOMINACIÓN	N.º	TRAMO DENOMINACIÓN	LONXITUDE	
				Administrativa	Odométrica
-----					
PROVINCIA DE LUGO					
LU/V-1253	N-640 a Castro de Rei	1	N-640 a Castro de Rei	6.000	6.000
LU/V-1521	De LU-152 a N-642	1	LU-152 a C-642 (Foz)	5.500	5.500
LU/V-1612	De C-642 a LU-160	1	C-642 (Vilachá) a LU-161 (Ferreira de Valadouro)	13.200	13.200
LU/V-2421	De LU-242 a LU-231	1	LU-242 (Parga) a LU-231 (Friol)	18.700	18.700
LU/V-6031	De LU-603 a Lobios	1	LU-603 (Canabal) a Sober	4.000	4.000
LU/P-6143	De LU-613 a C-546	1	LU-613 (Cendoí) a Páramo	4.400	4.400
LU/V-6625	De C-546 a C-533	1	C-546 a C-533 (Escairón)	11.200	11.200
LU/V-7021	De C-630 a Negueira de Muñiz	1	C-630 a Negueira de Muñiz	13.900	13.900
LU/V-7041	Vilaodríz á Pontenova	1	LU/704 (Vilaodríz) a N-640 (Pontenova)	0.200	0.200
LU/V-7222	De LU-722 a Cervantes	1	LU-722 (Liber) a Cervantes	6.100	6.100
LU/V-7502	De N-640 a Ribeira de Piquín	1	N-640 (Neira) a Ribeira de Piquín	15.200	15.200
TOTAL PÁXINA.....				98.400	98.400
TOTAL REDE SECUNDARIA DE LUGO.....				98.400	98.400



CATÁLOGO CLASIFICADO DA REDE SECUNDARIA DE ESTRADAS QUE SE  
INCORPORAN Á COMUNIDADE AUTÓNOMA GALEGA

SÍMBOLO	ESTRADA DENOMINACIÓN	N.º	DENOMINACIÓN	TRAMO	
				Administrativa	Odométrica
PROVINCIA DE OURENSE					
OUR/P-1022	de OUR103 a OUR320	1	OUR103 (Naceda) a OUR320(Allariz)	20.500	20.500
OUR/P-1035	De N-120 (A) a Montederrame	1	N-120 (A) a Montederrame	5.400	5.400
OUR/V-1037	De N-120 (A) a OUR/H-1085	1	N-120 (A) (Pobra de Trives) a OUR/H-1085 (Paradaseca)	9.900	9.900
OUR/H-1085	De OUR/V-1037 a Chandrexa de Queixa	1	OUR/V-1037 (Paradaseca) a Chandrexa de Queixa	8.500	8.500
OUR/V-1102	De N-525 a OUR103	1	N-525 (Viladerrei) a OUR/P-1101 (Vilar de Barrio)	17.758	17.758
OUR/V-1171	De N-120 (A) a OUR/V-1127	1	N-120 (A) a OUR/V-1127 (Raigada)	17.000	17.000
OUR/V-1177	De OUR/V-1171 a Vilarinho de Conso	1	OUR/V-1171 (Raigada) a Vilarinho de Conso	12.000	12.000
OUR/V-1211	De C-533 a Requeixo	1	C-533 á Veiga	12.500	12.500
OUR/V-1217	De C-533 ó Bolo	1	C-533 (Lentellais) ó Bolo	3.100	3.100
OUR/V-2011	De N-540 a OUR-201	1	N-540 a Vilamarín	5.000	5.000
OUR/P-2032	De N-525 a Amoeiro	1	N-525 a Amoeiro	3.600	3.600
OUR/V-2113	De N-120 a N-541	1	N-120 a San Amaro	9.800	9.800
OUR/V-2121	De N-120 a OUR-212	1	N-120 a Carballeda de Avia	3.200	3.200
OUR/V-3003	De N-540 á Merca	1	N-540 (A Manchica) á Merca	1.700	1.700
OUR/V-3012	De C-531 a Saínza	1	C-531 a Rairiz a Veiga	0.600	0.600
OUR/V-3037	De OUR-301 a Covas	1	OUR-301 a Blancos	8.800	8.800
OUR/V-3043	De N-525 a Xironda	1	N-525 (Estivadas) a Xironda	20.431	20.431
OUR/V-3049	De C-532 a Videferre	1	C-532 a Díobra	3.200	3.200
OUR/V-3074	De N-540 a Nuíños	1	N-540 a Nuíños	8.000	8.000
TOTAL PÁXINA.....				170.989	170.989

SÍMBOLO	ESTRADA DENOMINACIÓN	N.º	DENOMINACIÓN	TRAMO LONXITUDE	
				Administrativa	Odométrica
OUR/V-3111	De N-525 a OUR/V-3107	1	N-525 (Ventas da Barreira) a Río	2.600	2.600
OUR/V-4024	De OUR/P-4025 a Santo Tomé	1	OUR/P-4025 (Requeixo) a Toén	5.800	5.800
OUR/P-4025	De N-540 a Requeixo	1	N-540 a Requeixo	3.800	3.800
OUR/A-4103	De OUR-411 a Quintela de Leirado	1	OUR-411 a Quintela de Leirado	7.300	7.300
OUR/A-4106	De C-531 a Gome sende	1	C-531 a Gome sende	4.000	4.000
OUR/V-4114	De N-540 a OUR/V-4119	1	N-540 a OUR/V-4119	2.000	2.000
OUR/V-4416	De N-540 a Lobeira	1	N-540 a OUR/V-4111 (Lobeira)	1.900	1.900
OUR/V-4119	De OUR/V-4114 á Fronteira con Portugal	1	OUR/V-4114 a Entriso	1.500	1.500
OUR/V-6014	De OUR-601 a N-120 (A) (Castadón)	1	OUR-601 a Teixeira	4.200	4.200
		2	N-120 (A) (Castadón) a Pereiro de Aguiar	1.700	1.700
OUR/V-6023	De N-120 (A) a L.P. Lugo	1	N-120 (A) a Río	3.700	3.700
OUR/V-6061	De C-546 a Nogueira de Ramuín	1	C-546 a Nogueira de Ramuín	2.400	2.400
OUR/V-6067	De N-120 (A) a OUR/V-6014	1	N-120 (A) a OUR/V-6014 (Parada de Sil)	9.800	9.800
OUR/P-6673	De N-525 (A) a OUR/V-6674	1	N-525 a OUR/V-6674 (Coles)	2.000	2.000
OUR/V-6674	De OUR/P-6673 a L.P. Lugo	1	OUR/V-6674 (Coles) á Peroxa	6.500	6.500
TOTAL PÁXINA.....				59.200	59.200
TOTAL REDE SECUNDARIA DE OURENSE.....				230.189	230.189

CATÁLOGO CLASIFICADO DA REDE SECUNDARIA DE ESTRADAS QUE SE  
INCORPORAN Á COMUNIDADE AUTÓNOMA GALEGA

SÍMBOLO	ESTRADA DENOMINACIÓN	N.º	DENOMINACIÓN	TRAMO	
				Administrativa	Odométrica
-----					
PROVINCIA DE PONTEVEDRA					
	De PO-212 (Alto da Fraga) a N-640 (A Golada)	1	PO-212 (Alto da Fraga) a N-640 (A Golada)	7.000	7.000
	De N-640 (A Golada) a PO-204 (Vila de Cruces)	1	N-640 (A Golada) a PO-204 (Vila de Cruces)	16.000	16.000
PO/P-2003	De N-541 a N-640	1	N-541 (Vilapouca) a PO-200 (Cacha- feiro)	5.820	5.820
		2	PO-200 (Cachafeiro) a PO-222 (Co- desada)	16.500	16.500
		3	PO-222 (Codesada) a N-640 (A Es- trada)	10.680	10.680
PO/P-2408	De PO-204 a L.P. A Coruña	1	PO-204 (Vila de Cruces) a PO-260 (P. San Xusto)	4.000	4.000
PO/V-2442	De N-550 a N-550	1	PO-244 a N-550 (Arcade)	3.000	3.000
PO/P-3001	De PO-300 a C-550	1	PO-300 (Leiro) a C-550 (Castrelo)	8.200	8.200
PO/P-3008	De N-550 a C-531	1	N-550 (Caldas de Reis) a C-531 (Vilanoviña)	9.000	9.000
PO/P-3011	De PO-300 a PO-302	1	PO-300 a PO-302 (Vilanueva de Arousa)	6.300	6.300
PO/P-3101	De N-550 a C-531	1	N-550 (Barro) a C-531 (Curro)	9.700	9.700
PO/P-3104	De C-531 a PO-300	1	C-531 a PO-300 (Leiro)	3.500	3.500
PO/P-4001	De N-120 a PO-400	1	N-120 (A Cañiza) a PO-400 (Pousa)	14.900	14.900
TOTAL PAXINA.....				114.600	114.600
TOTAL REDE SECUNDARIA DE PONTEVEDRA.....				114.600	114.600



## ANEXO IV

CATÁLOGO CLASIFICADO DA REDE AUTONÓMICA DE ESTRADAS COMPETENCIA  
DA COMUNIDADE AUTÓNOMA GALEGA QUE SE CEDEN

SÍMBOLO	ESTRADA DENOMINACIÓN	N.º	DENOMINACIÓN	TRAMO LONXITUDES	
				Administrativa	Odométrica
PROVINCIA DA CORUÑA					
N-525	De Zamora a Santiago	1	Rúa do Hórreo (Santiago)	0.564	0.660
C-552	Da Coruña a Fisterra	1	A Coruña a AC-410 (Sabón)	8.960	8.935
AC-111	De C-642 á Feira de San Sadurniño	1	C-642 (San Sadurniño) a Campo Feira	0.880	0.880
AC-114	De C-646 a Baltar	1	Rampa a Baltar	0.610	0.600
AC-121	De C-641 a AC-142	1	C-641 (Roxal) a AC-142 (Capela)	13.531	16.050
AC-124	De AC-122 a Redes	1	AC-122 (Limodre) a Redes	1.754	1.750
AC-131	De AC-122 ó Castelo da Palma	1	AC-122 (Mugardos) ó Castelo da Palma	1.400	1.400
AC-132	De AC-122 a Seixo	1	AC-122 (Piñeiro) a Seixo	1.030	2.185
AC-134	De AC-133 ó Peirao de Maniños	1	Rampa de Penalonga	0.805	0.750
AC-140	De AC-133 ó Peirao de Perliño	1	Rampa de Penamorta	0.662	0.880
AC-143	De N-VI á Est. de Ponte-deume	1	N-VI (P. de Conde) á Estación	1.030	1.060
AC-154	De N-VI á Praza de Niño	1	N-VI (Niño) á Praza de Niño	1.200	1.220
AC-171	De AC-164 ó Perdido	1	Ramal de AC-164 ó Perdido	0.347	0.300
		2	O Perdido a Fiobre	1.146	1.120
AC-180	De N-VI a Oleiros	1	N-VI (O Carballo) a AC-174 (Oleiros)	0.996	1.100
AC-181	De AC-172 a Oleiros	1	AC-172 (Ariño) a AC-174 (Oleiros)	4.100	3.500
AC-182	De Espírito Santo a Raba-deira	1	N-VI (Espírito Santo) a AC-174 (Oleiros)	3.704	3.300
AC-190	De AC-180 a AC-173	1	AC-180 (O Carballo) a AC-173 (Sta. Cruz)	2.429	2.400
TOTAL PAXINA.....				45.148	48.090

SÍMBOLO	ESTRADA DENONIMACIÓN	N.º	TRAMO DENOMINACIÓN	LONXITUDE	
				Administrativa	Odométrica
AC-200	Da Coruña ó Faro de Hércules	1	Acceso Torre de Hércules	1.200	1.200
AC-201	Ronda da Coruña	1	AC-200 á Coruña	7.900	7.900
AC-202	Travesía da Coruña	1	R/ Cabaleiros a Pza. de Pontevedra (A Coruña)	1.700	1.700
AC-203	De N-550 á Coruña (Pza. de Ourense)	1	Pza. de Madrid a Pza. de Ourense (A Coruña)	1.300	1.400
AC-204	De AC-203 a Est. Norte (A Coruña)	1	Ac-203 a Est. do Norte (A Coruña)	0.300	0.300
AC-222	De Herves a Montouto	1	N-550 (Herves) a C-542 (Montouto)	4.646	4.450
AC-243	De N-525 á Est. de Ribadulla	1	Acceso á Estación de Ribadulla	0.400	0.310
AC-251	De N-550 á Est. de Sionlla	1	Acceso á Estación de Sionlla	0.300	0.300
AC-252	De N-550 ó Seminario Menor	1	Acceso ó Seminario Menor	0.720	0.700
AC-253	De N-550 á Ponte da Rocha	1	Antiga N-550 (Santiago)	0.800	0.670
AC-261	De AC-260 a Santiago	1	Z.U. de Santiago	0.720	0.720
		2	Ronda de Santiago	12.045	11.910
AC-262	De AC-260 á Est. da Susana	1	Acceso á Estación da Susana	0.200	0.180
AC-263	De N-550 a San Lázaro	1	N-550 (Santiago) a C-547 (San Lázaro)	0.979	0.979
AC-304	De C-550 a Ribeira	1	Travesía de Ribeira	1.300	1.340
AC-310	De C-550 ó Porto de Meia	1	Dique de Gasset	0.200	0.200
AC-411	Travesía de Arteixo	1	Antiga C-552 (Arteixo)	3.300	3.200
AC-421	De Agualada a Buño	1	C-552 (Agualada) a AC-422 (Buño)	14.428	14.280
AC-423	De C-552 a Pontecese	1	C-552 (Agualada) a AC-422 (Pontecese)	14.100	14.120
AC-434	De AC-433 á Praia de Traba	1	Ramal de AC-433 á Praia de Traba	1.900	1.890
AC-442	De AC-441 a Berdeias	1	AC-441 (As Sardas) a C-552 (Berdeias)	3.994	3.800
AC-460	De N-550 á Est. de Trasmonte	1	Acceso á Estación de Trasmonte	2.385	2.340
TOTAL PAXINA.....				74.635	73.889

SÍMBOLO	ESTRADA DENOMINACIÓN	N.º	TRAMO DENOMINACIÓN	LONXITUDE	
				Administrativa	Odométrica
AC-461	De N-550 á Est. de Oroso	1	Acceso á Estación de Oroso	2.300	2.245
AC-462	De N-550 á Est. de Berdía	1	Acceso á Estación de Berdía	4.250	4.200
AC-463	Travesía de Santiago	1	Travesía de Santiago	3.112	2.900
AC-464	De AC-463 a Santiago (Pza. de San Francisco)	1	AC-463 á Pza. de San Francisco (Santiago)	1.221	1.220
AC-465	De N-550 á Porta do Camiño	1	Acceso á Porta do Camiño (Santiago)	0.789	0.789
TOTAL PÁXINA.....				11.680	11.354
TOTAL REDE AUTOMÓNICA QUE SE CEDE DA CORUÑA.....				131.463	133.333

CATÁLOGO CLASIFICADO DA REDE AUTONÓMICA DE ESTRADAS COMPETENCIA  
DA COMUNIDADE AUTÓNOMA GALEGA QUE SE CEDEN

SÍMBOLO	ESTRADA DENOMINACIÓN	N.º	DENOMINACIÓN	TRAMO	
				Administrativa	Odométrica
PROVINCIA DE LUGO					
C-533	Da Gudíña a Lalín	1	L.P. Ourense a C-546 (Nonforte)	53.500	52.100
LU-110	De C-641 á Estación de Rábade	1	C-641 (Rábade) á Estación de Rábade	0.395	0.400
LU-123	Travesía de Mondoñedo	1	N-634 a Mondoñedo	0.843	0.620
LU-130	Ronda de Mondoñedo	1	N-634 a Mondoñedo	1.462	1.070
LU-131	De Lourenzá á Cruz de Candela	1	N-634 (Lourenzá) a LU-124 (A Cruz de Candela)	13.149	12.980
LU-133	De Vilamar a Rene	1	N-634 (Vilamar) a N-634 (Rene)	21.350	21.150
LU-150	De N-634 a C-642 (Barreiros)	1	N-634 a C-642	0.816	0.800
LU-151	De Fazouro a San Acisclo	1	C-642 (Fazouro) a LU-152 (San Acisclo)	10.246	10.080
LU-153	De Lourenzá a Masma	1	N-634 (Lourenzá) a LU-160 (Masma)	4.807	4.590
LU-171	De N-634 á Feira de Gontán	1	N-634 (Gontán) ó Campo Feira	0.370	0.330
LU-202	De C-533 a Penasillas	1	C-533 (Mouricios) a Laxe	2.384	2.340
LU-211	De C-533 a Vilela	1	C-533 (Mouricios) a N-540 (Vilela)	7.300	7.180
LU-241	De N-VI á Estación de Guitiriz	1	N-VI (Guitiriz) á Estación de Guitiriz	0.232	0.240
LU-604	De C-533 á Estación de Sequeiros	1	C-533 (Sequeiros) a Estación de Sequeiros	1.184	1.080
LU-620	De C-535 ó Aeródromo de Sarria	1	C-535 (Sarria) ó Aeródromo de Sarria	1.150	1.190
LU-622	De C-535 a Láncara	1	C-535 (Corvelle) a LU-621 (Láncara)	8.005	7.780
LU-623	De C-533 a Rebide	1	C-533 (Quiroga) a Rebide	4.376	4.430
TOTAL PÁXINA.....				131.569	128.360



SÍMBOLO	ESTRADA DENOMINACIÓN	N.º	DENOMINACIÓN	TRAMO	
				Administrativa	LONXITUDE Odométrica
LU-624	De C-535 a Becerreá	1	C-535 a N-VI (Becerreá)	0.613	0.580
LU-631	De C-535 a Guilfrei	1	C-535 (Tortes) a Guilfrei	3.750	3.860
LU-632	De Becerreá a Balboa	1	N-VI (Becerreá) a Balboa	5.420	5.080
LU-642	De Froián a Ferraría de Incio	1	C-546 (Froián) a LU-641 (Toldaos)	10.600	11.170
		2	LU-653 (Hospital) a Ferraría de Incio	6.400	6.740
LU-643	De Bóveda á Cruz de Incio	1	C-546 (Bóveda) a LU-642 (A Cruz de Incio)	12.685	11.650
LU-644	De Rubián a Laiosa	1	C-546 (Rubián) a LU-643 (Laiosa)	4.409	4.330
LU-661	De C-533 a Monforte	1	C-533 (Monforte) ó Campo da Feira	1.499	0.250
LU-662	Ronda de Monforte	1	Ronda de Monforte	1.404	1.200
LU-663	Ronda de Lugo	1	Porta de San Pedro a Porta de Santiago (Lugo)	0.595	2.900
LU-680	Travesía de Cereixal	1	N-VI a N-VI (Cereixal)	0.951	0.810
LU-730	Ronda de Fonsagrada	1	C-630 a LU-721 (Fonsagrada)	0.400	1.500
LU-761	De N-VI á Estación de Lugo	1	N-VI á Estación de Lugo	0.510	0.600
TOTAL PÁXINA.....				49.236	50.670
TOTAL REDE AUTONÓMICA DE LUGO QUE SE CEDE.....				180.805	179.030

CATÁLOGO CLASIFICADO DA REDE AUTONÓMICA DE ESTRADAS COMPETENCIA  
DA COMUNIDADE AUTÓNOMA GALEGA QUE SE CEDEN

SÍMBOLO	ESTRADA DENOMINACIÓN	N.º	DENOMINACIÓN	TRAMO	
				Administrativa	LONXITUDE Odométrica
PROVINCIA DE OURENSE					
N-120	De Logroño a Vigo (Ant. N-120)	1	Os Viros ó Cruce das Lagoas con C-546	1.800	1.800
		2	Os Viros ó Cruce das Lagoas por Avda. Bos Aires	4.100	4.100
		3	Variante de Trasariz	0.400	0.400
		4	Variante de Ventosela	0.300	0.300
N-525	De Zamora a Santiago	1	Alto da Canda	0.900	1.730
		2	Variante de Vilavella	0.900	1.320
		3	Variante da Curva de España	3.900	3.470
		4	Variante da Fonte de Fumaces	3.000	1.130
		5	Variante de Albarellas	2.400	2.190
		6	OUR-100 (Posío) a Pza. Alférez Provisional	1.100	1.100
N-541	De Ourense a Pontevedra	1	Variante do Carballiño	4.900	4.630
		2	Variante de Nogueira	2.400	2.510
C-546	De Lugo a Ourense por Monforte de Lemos	1	N-120 (Ourense - As Lagoas) a Ourense (Parque San Lázaro)	0.900	0.900
OUR-100	De N-525 á Estación cidade	1	N-525 (Ourense) á Estación FF.CC	0.600	0.550
OUR-102	De Paderne á Estación de Canteña	1	OUR-101 (Paderne) á Estación de Canteña	3.000	3.100
OUR-111	De Alberguería a Prado	1	OUR-110 (Alberguería) a Prado	7.000	6.760
OUR-112	De Laza a Cercedelo	1	OUR-113 (Laza) a Cercedelo	10.900	10.150
OUR-120	De N-525 á Estación de Vilavella	1	N-525 (Vilavella) á Estación de Vilavella	0.800	0.850
OUR-121	De Barco de Valdeorras a Prada	1	N-120 (O Barco de Valdeorras) a Prada	26.100	26.190
TOTAL PÁXINA.....				75.400	73.180

SÍMBOLO	ESTRADA DENOMINACIÓN	N.º	TRAMO DENOMINACIÓN	LONXITUDE	
				Administrativa	Odométrica
OUR-123	De Rampa a Casafo	1	OUR -122 a Casafo	1.300	1.150
OUR-200	De N-525 a N-120 (Acceso Nuelles Estación)	1	N-525 a N-120 (Ourense)	1.300	1.150
OUR-203	A Estación de Maside	1	N-541 (Maside) a Est. de Maside	1.000	0.920
OUR-214	De N-541 (Almuzara) á Est. de Boborás	1	N-541 (Almuzara) á Estación de Boborás	0.900	0.950
OUR-220	De N-541 á Estación de Carballiño	1	N-541 á Estación do Carballiño	0.000	0.000
OUR-221	De N-541 a OR-210 (Trave- sía do Carballiño)	1	N-541 (O Carballiño) aOUR-210 (O Carballiño)	0.300	0.300
OUR-222	De N-120 á Estación de Santa Cruz	1	N-120 á Estación de Santa Cruz	1.100	1.160
OUR-223	De -202 á Estación do Irixe	1	OUR-202 (O Irixe) á Estación do Irixe	1.000	1.000
OUR-303	De Calvos de Randín a Randín	1	OUR-302 (Calvos de Randín) a Randín	3.700	3.550
OUR-400	De C-531 a Mosteiro	1	C-531 a Mosteiro	3.700	3.530
OUR-413	De -402 a Seminario	1	OUR-402 a Seminario	0.500	1.250
OUR-414	De OR-411 a Crespos	1	OUR-411 a Crespos	1.000	0.890
OUR-420	De D.Bosco a Avda. Esta- ción	1	D.Bosco Ourense a Avda. Estación (Ourense)	0.800	0.800
OUR-421	De Praza Xeneral Moscardó a Avda. Estación	1	N-525(Pza. Xral.Moscardó) á N-120 (Avda. Estación) (Ourense)	0.100	0.100
OUR-610	De Banco de España a Capi- tán Cortés	1	Banco de España (Ourense) a Capi- tán Cortés (Ourense)	0.600	0.600
OUR-611	Capitán Cortés	1	Zona urbana de Ourense	0.400	0.400
TOTAL PÁXINA.....				17.700	17.750

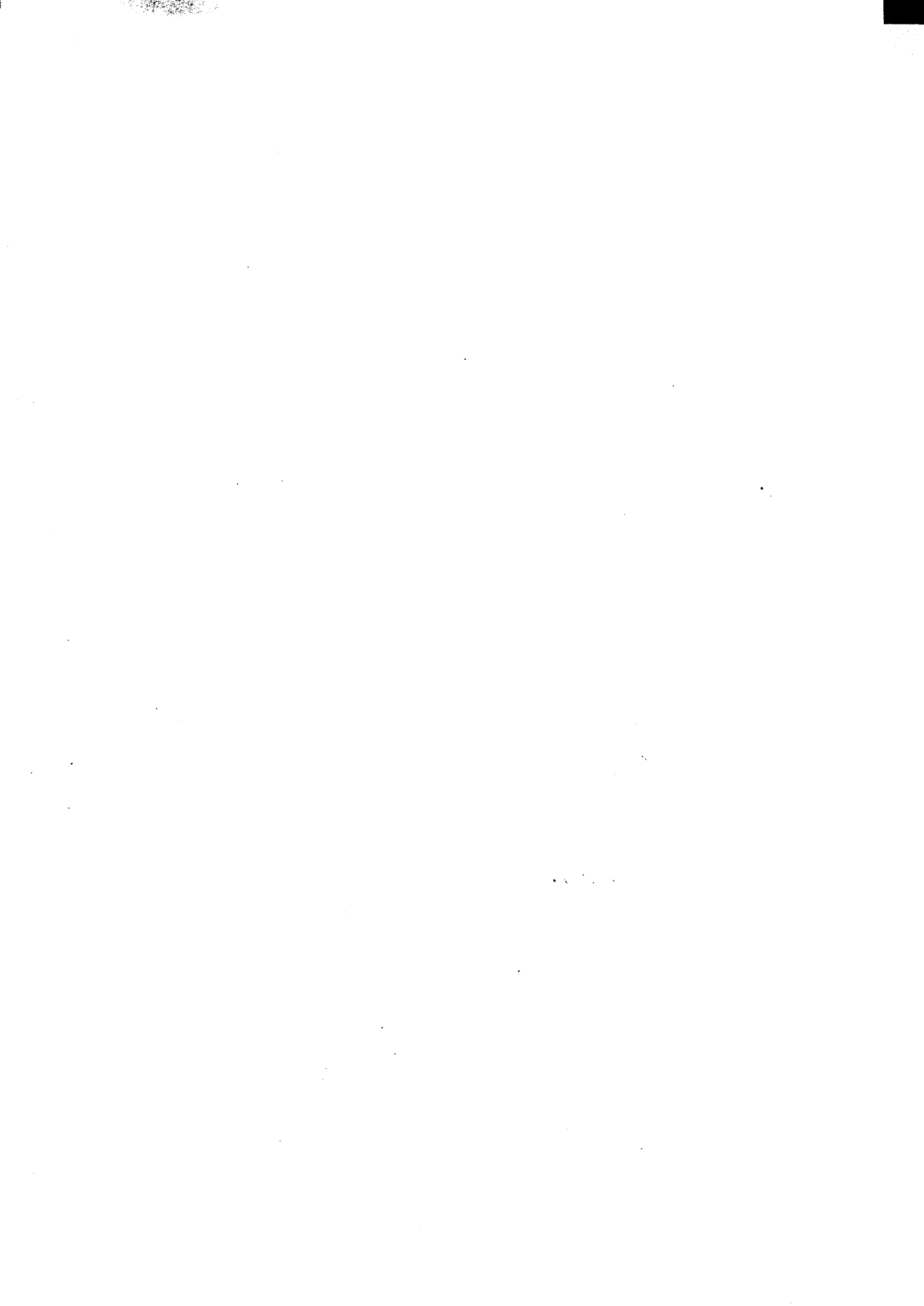
SÍMBOLO	ESTRADA DENONIMACIÓN	N.º	DENOMINACIÓN	TRAMO LONGITUDE	
				Administrativa	Odométrica
OUR-621	De OUR-622 a Oulego	1	OUR-622 a Oulego	2.700	2.620
A	r/ Vicente Risco (Ourense)	1	Zona Urbana de Ourense	0.300	0.300
B	Acceso de OUR-121 á N-120 en Viloria no Km 48	1	OUR-121 á N-120 (Viloria)	0.400	0.400
C	Acceso de OUR-222 á N-120 N-541 en Sta.Cruz	1	OUR-222 á N-120 e N-541 (Santa Cruz)	0.400	0.400
D	Acceso OUR-210 á N-120 do Serralleiro en Ribadavia	1	OUR-210 á N-120 do Serralleiro (Ribadavia)	0.100	0.100
E	Acceso da N-540 á N-525 (Marcelo Macías) en Ourense	1	N-540 á N-525 (Marcelo Macías) (Ourense)	0.100	0.100
G	Acceso da OUR-402 á Rede Arterial de Ourense (Nova N-120)	1	OUR-402 á Rede Arterial (Ourense)	0.600	0.600
H	De OUR-402 á N-120	1	OUR-402 á Pte. Ribeiriño	0.100	0.100
TOTAL PAXINA.....				4.700	4.620
TOTAL REDE AUTONÓMICA DE OURENSE QUE SE CEDE.....				97.800	95.550

CATÁLOGO CLASIFICADO DA REDE AUTONÓMICA DE ESTRADAS COMPETENCIA  
DA COMUNIDADE AUTÓNOMA GALEGA QUE SE CEDEN

SÍMBOLO	ESTRADA DENOMINACIÓN	N.º	DENOMINACIÓN	TRAMO	
				Administrativa	LONXITUDE Odométrica
-----					
PROVINCIA DE PONTEVEDRA					
C-531	De Xinzo a Vilagarcía de Arousa	1	C-531 (Bifurcación a Vilagarcía) a C-531 (Variante de Pousadoiro)	6.600	6.440
PO-263	Travesía de Cuntis	1	Antiga N-640	0.400	0.520
PO-264	De Arcade a Pte.Sampaio	1	N-550 (Arcade) á N-550 (Paredes)	3.500	3.550
PO-270	Travesía de Lalín	1	N-525 (Lalín) á N-525 (Lalín)	1.200	0.690
PO-323	De N-550 ós Caños (Vigo)	1	N-550 (Alto Encarnación) a Teis (Estrada á Guña)	4.100	4.160
PO-324	De Vigo a Canido	1	PO/A-3243 (Vigo) a Canido	6.200	6.210
PO-333	De Nigrán a Panxón	1	C-550 (Nigrán) a Panxón	1.800	1.740
PO-334	De C-550 a Praia América	1	C-550 a Praia América	1.600	1.390
PO-343	De PO-342 a Chenlo	1	PO-342 (Mosende) a Chenlo	2.600	1.150
PO-360	De Rosal a Loureza	1	PO-353 (Fornelos) a Loureza	7.200	4.330
PO-361	De N-550 á zona porto de Pontevedra	1	N-550 (Pontevedra) á zona porto de Pontevedra	0.400	0.400
PO-362	De C-550 a PO-361	1	r/Alfonso XIII á PO-361 (Pza. C. Arenal) (Pontevedra)	0.100	0.100
PO-363	De Redondela á praia de Cesantes	1	N-550 (Redondela) á praia de Ce- santes	1.000	1.030
PO-371	De N-120 a Vigo polo Calvario	1	N-120 (Puxeiros) a Vigo	5.700	5.610
PO-413	Travesía de Guillarei	1	Antiga PO-404	0.700	0.670
PO-414	Travesía das Neves	1	Antiga PO-400	1.300	1.250
TOTAL PÁXINA.....				44.400	39.240

SÍMBOLO	ESTRADA DENOMINACIÓN	N.º	DENOMINACIÓN	TRAMO	
				Administrativa	Odométrica
PO-420	De PO-402 a Vilacoba	1	PO-402 (Taboexa) a Vilacoba	0.900	0.900
PO-421	De PO-404 ás Baños de Caldelas de Miño	1	PO-404 a Baños de Caldelas de Miño	0.300	0.330
PO-422	De PO-400 á Estación FF.CC de Frieira	1	PO-400 á Estación de Frieira	0.900	1.170
PO-423	De PO-400 á Igrexa de Fil- gueira	1	PO-400 á Igrexa de Filgueira	0.900	0.930
PO-424	De PO-402 a Cuimar	1	PO-402 a Cuimar	0.400	0.400
PO-430	De PO-402 a C.P. de Pon- teareas ás Neves (PO/P- 4021)	1	PO-402 á PO/P-4021 (Leirado)	0.400	0.320
PO-431	De PO-254 a PO-252	1	PO-254 a PO-252 (Mondariz)	0.060	0.060
PO-432	De Salvaterra a Río Miño	1	PO-404 (Salvaterra) a Río Miño	0.600	0.370
PO-433	De PO-412 a Cabreira	1	PO-412 a Cabreira	0.500	0.500
A	Antiga N-120	1	Meixueiro a Seminario	2.600	2.610
B	Travesía de Redondela	1	Redondela	0.000	0.000
C	Antiga N-640	1	Travesía da Estrada P.K. 20.000 á 22.000	2.000	2.000
D	enlace N-550 con C-531	1	De N-550 (Alba) a C-531 (San Cae- tano)	1.000	1.050
E	Acceso á Estación de FF.CC de Pontevedra	1	N-550 (Pontevedra) á Estación de Pontevedra	0.400	0.400
F	Travesía de Sanxenxo	1	PO-304 a C-550	1.100	1.100
G	Acceso á Estación FF.CC de Vilagarcía	1	C-550 (Vilagarcía) á Estación de Vilagarcía	0.200	0.200
H	Acceso á Estación FF.CC. de Vilanova	1	PO á Estación de Vilanova	0.500	0.500
I	Variante de Botes: Esta- ción de FF.CC	1	PO-200 P.K. 3(500 á 4.000	0.800	0.800
TOTAL PÁXINA.....				13.560	13.640

SÍMBOLO	ESTRADA DENOMINACIÓN	N.º	DENOMINACIÓN	TRAMO	
				Administrativa	Odométrica
K	Variante de Betos: ponte antiga sobre o Río Deza	1	PO-200 P.K. 4,200 ó 5,000	0.700	0.700
TOTAL PÁXINA.....				0.700	0.700
TOTAL REDE AUTONÓMICA DE PONTEVEDRA QUE SE CEDE.....				58.660	53.580





## ANEXO V

## ITINERARIOS DE INTERÉS XERAL

N.º de Orde	Denominación	Estradas que o compoñen	quilometraxe
1	Ferrol-San Ciprián	C-642	102,743
2	A Coruña-Fisterra	AC-410, C-552, C-550	108,934
3	Pontevedra-As Pontes de Gª Rodríguez-Vilalba-Rábade	AC-141, AC-142, C-641	77,712
4	Santiago-Carballo	C-545, AC/P-4021	40,600
5	Santiago-Noia-Muros-Cee	C-543, C-550	112,688
6	A Coruña-Sada-Betanzos	AC-174, AC/P-1802, AC-183 AC-172, AC-161	23,204
7	Padrón-Ribeira-Noia	C-550	77,546
8	Betanzos-Curtis-Melide-A Golada	C-540	71,700
9	Santiago-N-640 (A Estrada)	C-541, PO/P-2141	21,320
10	Betanzos-Mesón do Bento	C-542	22,865
11	Viveiro-Guitiriz (N-VI)	C-640, LU-170, LU/V-1701	79,835
12	Vilalba-Meira	LU-120	31,546
13	Lugo (N-VI)-Sarria-Nonforte-Castro Caldeas	C-546, LU-601, OUR-601	87,313
14	Lugo-A Fonsagrada-L.P. Asturias	C-630	74,525
15	O Cebreiro-Samos-Sarria-Portomarín Intersección N-640 (Camiño de Santiago)	LU-634, LU-633, C-535	92,080
16	Nonforte-Chantada-Lalín	C-533	70,218
17	A Rúa - Ourense	Antiga N-120	102,400
18	Pontecesures-Vilagarcía-O Grove-Sanxenxo-Pontevedra	C-550	76,700
19	Pontevedra-Marín-Bucos-Cangas-Ponte de Rande	C-550, PO-320	46,470
20	Vilagarcía-Pontevedra-Ponte Caldeas-A Cañiza	C-531	74,100
21	Cañiza-Celanova-Xinzo de Limia	C-531	73,400

N.º de Orde	Denominación	Estradas que o compoñen	quilometraxe
22	Ourense-Celanova-Bande-Fronteira Portuguesa-	N-540	75,600
23	Ourense-Cortegada	OUR-402	48,340
24	N-120-Maceda-Vilar de Barrio-Xinzo de Limia-Bande	OUR-104, OUR-103, OUR/V-1102 OUR/P-1101, OUR-301	66,200
25	Cortegada (C-531)-Salvaterra de Miño Tui-A Guarda	PO-401, PO-400, PO-404, C-550	92,700
26	O Porriño-Vincios-Gondomar-A Rasallosa	PO-331, PO-340	24,200
27	Vigo-Baiona-A Guarda	C-550	50,900
28	O Carballiño-Lalín	OUR-212, PO-202	31,500
29	Ribadavia-O Carballiño-A Barrela (C-547)	OUR-210, OUR-204, OUR-201, LU-201	47,500
30	Santiago-Bertamirás (C-543)-Negreira-Berdoia- Nuxia	AC -450 AC -443, AC-441 AC -442	64,659
31	A Coruña (N-VI)-Cerceda-Sta. Comba-Mures	AC -214 AC -220 AC -400, AC-440 AC -401 AC -402, AC-403	87,472
32	Carballo-Ordes-Xanceda (C-544)	AC-224 AC -413 AC -412 AC/P-4121	53,813
33	A Gudiña-Visma de Bele-Freixido	C-533	51,400
34	Padrón-Vedra	AC -242, AC -241, AC./P-2413	32,344
35	Arzúa-Sobrado-Friol-Lugo	AC -234, AC -232, AC-233, LU-233 LU-232	41,516
TOTAL .....			2.238,925

## ANEXO VI

## ESTRADAS DE NOVO TRAZADO

Provincia da Coruña

- Rede primaria	
Padrón - Ribeira	38
- Rede secundaria	
Acceso a Rianxo	9

Provincia de Lugo

- Rede secundaria	
Navia de Suarna - Ouviaño	32

Provincia de Ourense

- Rede primaria	
Enlace estrada N-120 e N-525 en San Ciprián das Viñas	2
- Rede secundaria	
Casaio-Límite da provincia de León	16
A Gudiña - Cabeza de Manzaneda - Antiga N-120	24

Provincia de Pontevedra

- Rede primaria	
Vilagarcía - Cambados	12
Vigo - Baióna	19
- Rede secundaria	
Viaducto de Cateira - N-550 A Coruña - Tui	10
Covas a Siador	14

TOTAL.....	178
------------	-----

# PUBLICACIONES DO PARLAMENTO DE GALICIA



Vol. 0	Regulamento do Parlamento de Galicia
Vol. 1	Estatuto de Autonomía de Galicia Lei da Sede das Institucións Autonómicas Lei Reguladora da Xunta e do seu Presidente
Vol. 2	Lei de normalización lingüística
Vol. 3	Lei de limitacións á propiedade nas estradas non estatais de Galicia
Vol. 4	Lei de recoñecemento da galeguidade Lei de Fundacións de interés galego Lei do Consello da Cultura Galega
Vol. 5	Lei de Presupostos da Comunidade Autónoma para 1982 Lei para o incremento dos tipos de taxas de cuantía fixa Lei de Presupostos da Comunidade Autónoma para 1983
Vol. 6	Lei de sanidade escolar
Vol. 7	Lei de xestión económica e financeira pública de Galicia
Vol. 8	Lei reguladora do Consello Asesor de RTVE en Galicia Proposición de Lei da terceira canle de televisión Lei da Compañía de Radio-Televisión de Galicia
Vol. 9	Lei do Valedor do Pobo Lei de símbolos de Galicia

**Distribúe**  
**GALAXIA**  
Reconquista, 1 - Vigo  
Teléfono (986) 218204

**De venda**  
**en librerías**